

بسم الله الرحمن الرحيم  
مديرية الأمن العام  
مديرية التدريب  
المعهد المروري الأردني

الايكاف الامن والتفتيش على المركبات

٢٠٢٤م

إعداد

المعهد المروري الأردني  
لجنة تطوير وتحديث المناهج

رقم الإيداع لدى دائرة المكتبة الوطنية (٢٠٢٤/١١/٦٢٦٢)

بيانات الفهرسة الأولية للكتاب:

عنوان الكتاب	الايكاف الامن والتفتيش على المركبات
إعداد	مديرية الأمن العام. المعهد المروري الأردني
بيانات النشر	عمان: مديرية الأمن العام. المعهد المروري الأردني، ٢٠٢٤
الوصف المادي	٥٠ صفحة
الطبعة	الطبعة الأولى
يتحمل المؤلف كامل المسؤولية القانونية عن محتوى مصنفه ولا يعبر هذا المصنف عن رأي دائرة المكتبة الوطنية	





حضرة صاحب الجلالة الهاشمية الملك عبد الله الثاني بن الحسين المعظم حفظه الله ورعاه





صاحب السمو الملكي الأمير حسين بن عبدالله الثاني ولي العهد المعظم حفظه الله ورعاه



## فهرس المحتويات

الموضوع	رقم الصفحة
المقدمة	١
السلامة والتشريعات المرورية	
السلامة المرورية في مواقع العمل	٤
المخالفات والعقوبات	١٠
حالات حجز المركبات وضبط السائقين	١٩
ضبط وتحرير المخالفات والإشعارات	٢١
الرقابة المرورية	
الرقابة المرورية	٢٦
أساليب الرقابة المرورية	٢٧
الإيقاف الآمن	٢٨
فحص المركبات على الطريق	٣٠
أسلوب ضبط مخالفات تجاوز الإشارة الضوئية الحمراء	٣٢
تقنيات ضبط مخالفات السير	٣٣
إجراءات إيقاف المركبات وكيفية التصرف مع سائق المركبة المطلوبة	٣٩
المصطلحات (التعريفات الاجرائية)	٤٠
المصادر والمراجع	٤٢







## المقدمة

سعت العديد من الدول إلى إيجاد طرق وأساليب حديثة في عمليات الإيقاف والتفتيش الأمن على المركبات من قبل دوريات الشرطة، بحيث يتم ضمان تامين السلامة المرورية للدورية التي تقوم بتنظيم حركة المرور وكذلك إسعاف المصابين عند وقوع الحوادث المرورية في مواقع اختصاص دوريات الشرطة على مدار الساعة، ونظر لعدم وجود أسلوب موحد للإيقاف والتفتيش على المركبات قد تعرض العديد من العاملين في المرور إلى حوادث مرورية مختلفة ناتجة عن خطأ في أسلوب الإيقاف أو موقعه، فقد تم تحديد أسلوب واضح للإيقاف الأمن وتوحيده للدوريات المرورية ليسترشدوا بها عند قيامهم بواجباتهم اليومية في الرقابة والتفتيش حتى يتسنى لنا خدمة المجتمع والحفاظ علىبة من التصرفات الخاطئة للسواقين والحفاظ على سلامة كافة العاملين بالدوريات.

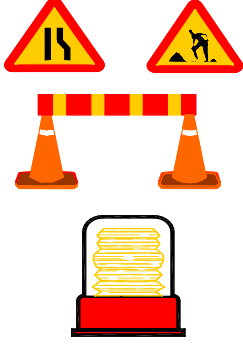
تم إعداد هذا المنهاج لتغطية دوره مختصة في الإيقاف الأمن تعقد لدينا لتطوير العاملين في الإدارات المرورية من خلال توظيف المعرفة في مجال الإيقاف الأمن ويتضمن المنهاج وحدتين رئيسيتين حيث تضمنت الوحدة الأولى السلامة المرورية والتشريعات حيث تم تسليط الضوء على السلامة المرورية في مواقع العمل، المخالفات والعقوبات، حالات حجز المركبات وضبط السائقين، ضبط وتحرير المخالفات والإشعارات، أما الوحدة الثانية فتضمنت الرقابة المرورية من حيث أنواع وأساليب الرقابة المرورية، منطقة الفحص الآمنة، الإيقاف الأمن، فحص المركبات على الطريق، أسلوب ضبط مخالفات تجاوز الإشارة الضوئية الحمراء، تقنيات ضبط مخالفات السير.



# السلامة والتشريعات المرورية

## السلامة المرورية في مواقع العمل

يتم تعريف السائقين وتحذيرهم بوجود أعمال على الطريق بعدة طرق أساسية و هي :



١. شواخص المرور.

٢. الأقماع العاكسة وحواجز تحديد الموقع.

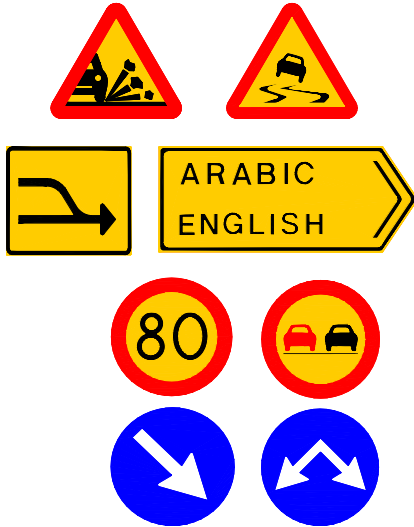
٣. المصابيح.

١. شواخص المرور:

تعتبر شواخص المرور وطريقة وضعها ذات أهمية بالغة في إرشاد السائقين عند المرور من مناطق العمل، لذا يجب الحرص أن تكون هذه الشواخص نظيفة وواضحة ومحددة حتى تفي بالغرض من وضعها في تحذير وإرشاد السائقين لتجاوز مناطق العمل المؤقتة بسلامة وأمان، ويجب مراعاة الشروط التالية عند وضع الشواخص التحذيرية والشواخص التنظيمية:

١. يجب أن تكون كل الشواخص المرورية مطابقة لدليل الشواخص والصادر عن وزارة الأشغال العامة والإسكان.
٢. يجب أن تكون كل الشواخص المرورية ذات قياسات موحدة وعاكسة للضوء مع مراعاة نظافتها في جميع الأوقات.
٣. يجب تثبيت الشواخص المرورية بحيث لا تتأثر بالرياح أو بحركة المرور.

ومن الأمثلة على الشواخص المرورية المستخدمة في مواقع العمل ما يلي:



١. شواخص التحذير من أخطار موقع العمل.

٢. الشواخص الإرشادية الدالة على اندماج المسارب أو التحويلات.

٣. شواخص المنع في منطقة العمل.

٤. الشواخص الإلزامية في منطقة العمل.

وهناك أحكام خاصة بوضع هذه الشواخص من حيث أعدادها وإحجامها والمسافات التي توضع عليها موضحة في الجدول رقم (١) التالي:

الجدول رقم (١) يبين أحكام ومواقع شواخص الأشغال على الطرق.

سرعة الطريق (كم/س)	مسافة وضع أول شاحنة (م)	حجم الشواخص التحذيرية	حجم الشواخص الإلزامية	حجم الشواخص الإرشادية	أقل عدد للشواخص قبل الموقع
أقل من ٦٠	لا تقل عن ٥٠	٦٠٠	٤٠٠	١٠٠٠	٢
٦٠-٨٠ (طريق غير مفصولة)	١١٠-٥٠	٩٠٠	٦٠٠	١٠٠٠	٢
٨٠-٦٠ (طريق مفصولة)	٢٨٠-١١٠	٩٠٠	٦٠٠	١٠٠٠	٢
أكثر من ٨٠ (طريق غير مفصولة)	٤٦٠-٢٨٠	١٣٥٠	٩٠٠	١٠٠٠	٤
أكثر من ٨٠ (طريق مفصولة)	١٦٠٠-٨٠٠	١٣٥٠	٩٠٠	١٠٠٠	٤

## ٢. الأقماع العاكسة وحواجز تحديد الموقع.

يجب استخدامها في تحديد منطقة العائق كما يجب وضعها بطريقة تتيح تغيير مسار المرور بسهولة حتى يمكن تجاوزها، وتجدر الإشارة إلى أن الأقماع مفيدة وفعالة أثناء النهار غير أنه عند استعمالها ليلاً يجب أن تكون من النوع المزود بالأشرطة العاكسة، ونظراً لأنها غير مثبتة في الأرض فإن من الواجب فحص أماكنها بصفة مستديمة للتأكد من وجودها في الأماكن الصحيحة، ويجب أن توضع دائماً بحيث توفر تضيقاً (تبيير) عند الناحية القريبة المؤدية إلى العائق حتى يمكن للسيارات بالمسير والدخول بأمان إلى مسار المرور في المسارب الأخرى من الطريق، هذا ويتغير التضيق التمهيدي المطلوب حسب سرعة المرور، وينبغي أن تكون المسافة التي تفصل عادة بين القمع والآخر (٣ - ٤) أمتار وكما هو موضح في الجدول رقم (٢).

الجدول رقم (٢) يبين أطوال التضيق التدريجي لأشغال الطرق وأعداد الأقماع المطلوبة:

سرعة السيارة (كم/س)	سرعة السيارة (كم/س)	٢	٢,٥	٣	٣,٥	٤	٤,٥	٥	٥,٥	٦	٦,٥	٧
أقصىها (٦٠) ١٣:١	طول التضيق التدريجي بالمتر	٢٤	٣٠	٤٠	٤٥	٥٥	٦٠	٧٠	٧٧	٨٤	٩٤	١٠١
	عدد الأقماع	٨	٩	١٢	١٥	١٨	٢٠	٢٣	٢٥	٢٨	٣١	٣٣
	عدد لمبات الإتارة	٦	٧	٩	١٠	١٢	١٣	١٤	١٦	١٧	١٨	٢٠
أكثر من (٦٠) ولا تزيد عن (٨٠) ٢٦:١	طول التضيق التدريجي بالمتر	٤٨	٦٠	٧٣	٨٦	١٠٠	١١٤	١٣٠	١٤٥	١٦٢	١٧٨	١٩٦
	عدد الأقماع	١٦	٢٠	٢٤	٢٨	٣٣	٣٨	٤٣	٤٨	٥٤	٥٩	٦٥
	عدد لمبات الإتارة	٦	٧	٩	١٠	١٢	١٣	١٤	١٦	١٧	١٨	٢٠
أكثر من (٨٠) ٢٩:١	طول التضيق التدريجي بالمتر	٧٠	٩٠	١٠٨	١٣٠	١٤٨	١٧١	١٩٠	٢١٤	٢٣٤	٢٥٣	٢٨٠
	عدد الأقماع	٢٣	٣٠	٣٥	٤٣	٤٩	٥٧	٦٣	٧١	٧٨	٨٤	٩٣
	عدد لمبات الإتارة	٨	٩	١١	١٣	١٥	١٦	١٨	٢٠	٢٢	٢٣	٢٥

مثال على تنظيم المرور في مواقع الأشغال (تنظيم المرور في مسرب واحد):  
تحتم الظروف أحياناً أن يحول الطريق ذو الاتجاهين إلى طريق ذو اتجاه واحد عندما يكون العرض المتبقي من الطريق (بما في ذلك الاستخدام المؤقت لكتف الطريق) أقل من (٦) أمتار بالنسبة للطريق الرئيسية و(٥) أمتار بالنسبة للطرق الثانوية، وفي هذه الظروف يجب تنظيم المرور بالطرق الآتية:

١. شرطة المرور.
  ٢. شواخص قف، سر أو باستخدام الأعلام.
  ٣. الإشارات الضوئية المؤقتة.
  ٤. شواخص إعطاء الأولوية.
- وتجدر الإشارة إلى ضرورة الحصول على تصريح من الجهات ذات العلاقة قبل استخدام أي من هذه الطرق.

#### ١. رقابة شرطة المرور:

تكون رقابة شرطة المرور مفيدة في المساعدة في توفير نوع آخر من الرقابة دون حدوث اختناق في المرور إذا أمكن الانتهاء من الأشغال بسرعة كبيرة، ومع هذا فإن شرطة المرور تقدم المساعدة فقط في الظروف الطارئة، وللعمل على تفادي حدوث أي اختناق كبير في المرور، وعندما تكون الأعمال ذات مدة قصيرة جداً وتكون إشارات شرطي المرور كما هو متعارف عليه في إشارات رجل المرور اليدوية التي سترد لاحقاً.

#### ٢. لوحات قف، سر أو الأعلام:

وهي عبارة عن شاخصتين يركبان خلف بعضهما ويوضعان على قائم أو عامود حتى يكون من السهل تدويرها حسب الحاجة.

وتكفي واحدة من هذه اللوحات للمسافات القصيرة جداً، أما إذا كانت مسافة العائق أكثر من (٢٠) متراً فإنه من الضروري استخدام شاخصتين إحداهما عند البداية والأخرى عند النهاية.

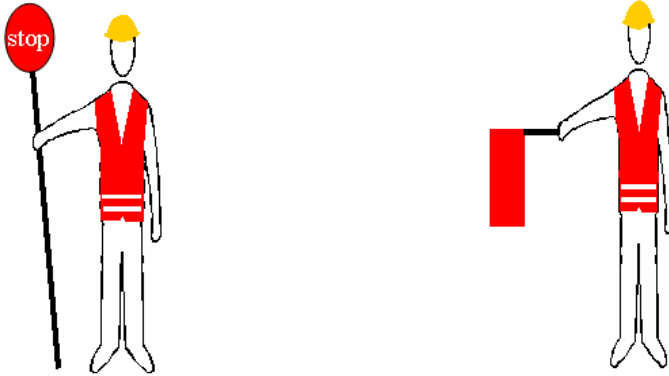
ويجب وضع هذه الشواخص بطريقة تسهل على السائقين القادمين رؤيتها أثناء النهار وأثناء الليل، كما يجب التحذير المسبق بوجود هذا النوع من المراقبة عن طريق استخدام شاخصة (تنظيم للمرور أمامك)، وتستخدم في الأعمال القصيرة وحركة المرور الخفيفة.

#### استخدام الراية أو الشاخصة في إيقاف المرور:

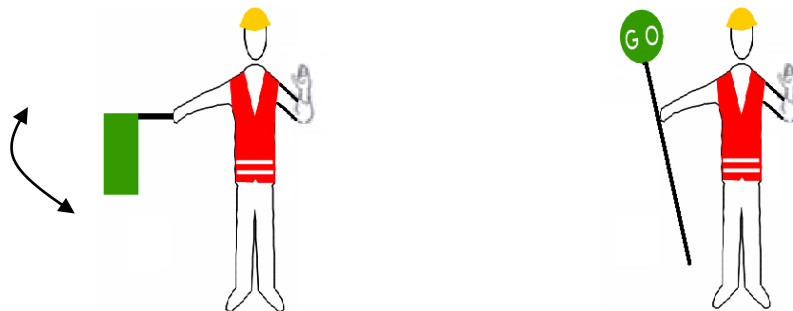
يواجه حامل الشاخصة أو العلم المرور القادم بحيث يحمل القلم بطريقة أفقية مغلقاً المسرب أمام المرور وبالموضع الثابت، ويكون العلم ظاهراً بكل مساحته ونصف اليد الأخرى بشكل عامودي مع فتح الكتف بالكامل لإغلاق المسرب أمام المرور.

#### تحذير وتخفيف سرعة المرور:

يواجه حامل الشاخصة أو العلم المرور القادم بحيث يقوم بتحريك العلم إلى الأعلى ولتخفيف سرعة المرور بدون رفع الذراع فوق الوضع الأفقي.



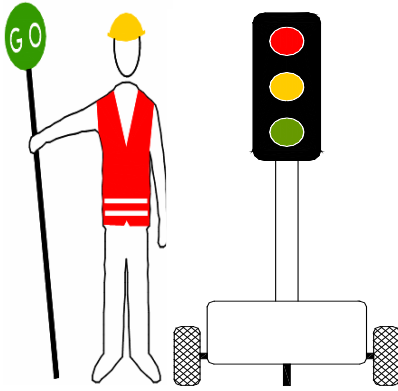
أو حمل شاخصة تخفيف السرعة بالوضع العمودي على امتداد الذراع يمكن لرجل الراية التأكيد الإضافي برفع وتخفيض يده الأخرى مبطئ مع إنزال كفه إلى الأسفل.



تسيير المرور:

يقف الرجل الذي يحمل العلم بشكل مواز لحركة المرور ويكون العلم واليد أخفض من مستوى نظر السائق أو يحمل الشاخصة بطريقة عمودية ويحركها ببطء ويوجه المرور للأمام بيده الأخرى، يجب عدم استخدام العلم لاستكمال تسيير المرور.

### ٣. الإشارات الضوئية المؤقتة:



يجب أن تكون الإشارات الضوئية دائماً ذات ثلاثة أضوية وتستعمل الإشارات عادة في الأعمال ذات المدة الطويلة أو يكون التدفق المروري عالي، وللمحافظة على أقصى معدل لانتظام المرور.

### ٤. شاوخص إعطاء الأولوية:

تستخدم هذه الوسيلة في مواقع العمل إذا كانت فترة العمل قصيرة و الحجم المروري قليل، بحيث يستطيع السائقين المرور ضمن وقت قصير دون تأخير أو تكس للحجوم المرورية، كما أنها تستخدم لتنبيه السائقين إلى اتجاه المرور الذي تكون له أولوية المرور، وفي العادة تعطى الأولوية للسيارات التي يوجد لمرورها طريق بدون عائق

وسط منطقة العمل أو للسيارات التي تصعد مرتفعاً، وتوضع شاخصة الأولوية للمرور الداخل في مواجهة السيارات القادمة عند بداية الاتجاه الذي يكون له الحق في أولوية المرور، وبالنسبة للسيارات المتحركة في الاتجاه المضاد يجب وضع شاخصة الأولوية للمرور القادم في بداية القطاع الذي ينظم المرور فيه بهذا الشكل :

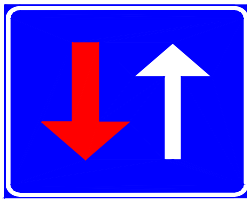
### أ. شاخصة الأولوية للمرور القادم:



تستخدم هذه الشاخصة عند وجود جزء من الطريق لا يتسع لمرور سيارتين متقابلتين وتعني أن الأولوية للسيارة القادمة فعلى السائق الانتظار قبل دخول ذلك الجزء حتى تتمكن السيارات القادمة من عبوره، يجب أن يكون كامل الجزء الضيق واضحاً للسائقين ليلاً ونهاراً وتركب أمام الاتجاه الآخر لشاخصة الأولوية للسيارة الداخلة. ملاحظة: السهم الأحمر يجب أن يشير دائماً إلى الأعلى وعندما يقصد بمنع دخول السيارات الشاحنة فقط تضاف لافتة إضافية مرسوم عليها صورة شاحنة. قياسها: قياس قطرها الخارجي (٦٠٠) ملم.

اللون: القاعدة صفراء بإطار أحمر والرموز باللونين الأحمر والأسود.

### ب. شاخصة الأولوية للمرور الداخل:



تستخدم هذه الشاخصة عند وجود جزء من الطريق لا يتسع لمرور سيارتين متقابلتين وتعني أن الأولوية للسيارة الداخلة على السيارات القادمة ولا تستعمل إلا إذا كان هناك شاخصة الأولوية للمرور القادم على الاتجاه الآخر من الجزء الضيق أمام المرور القادم.

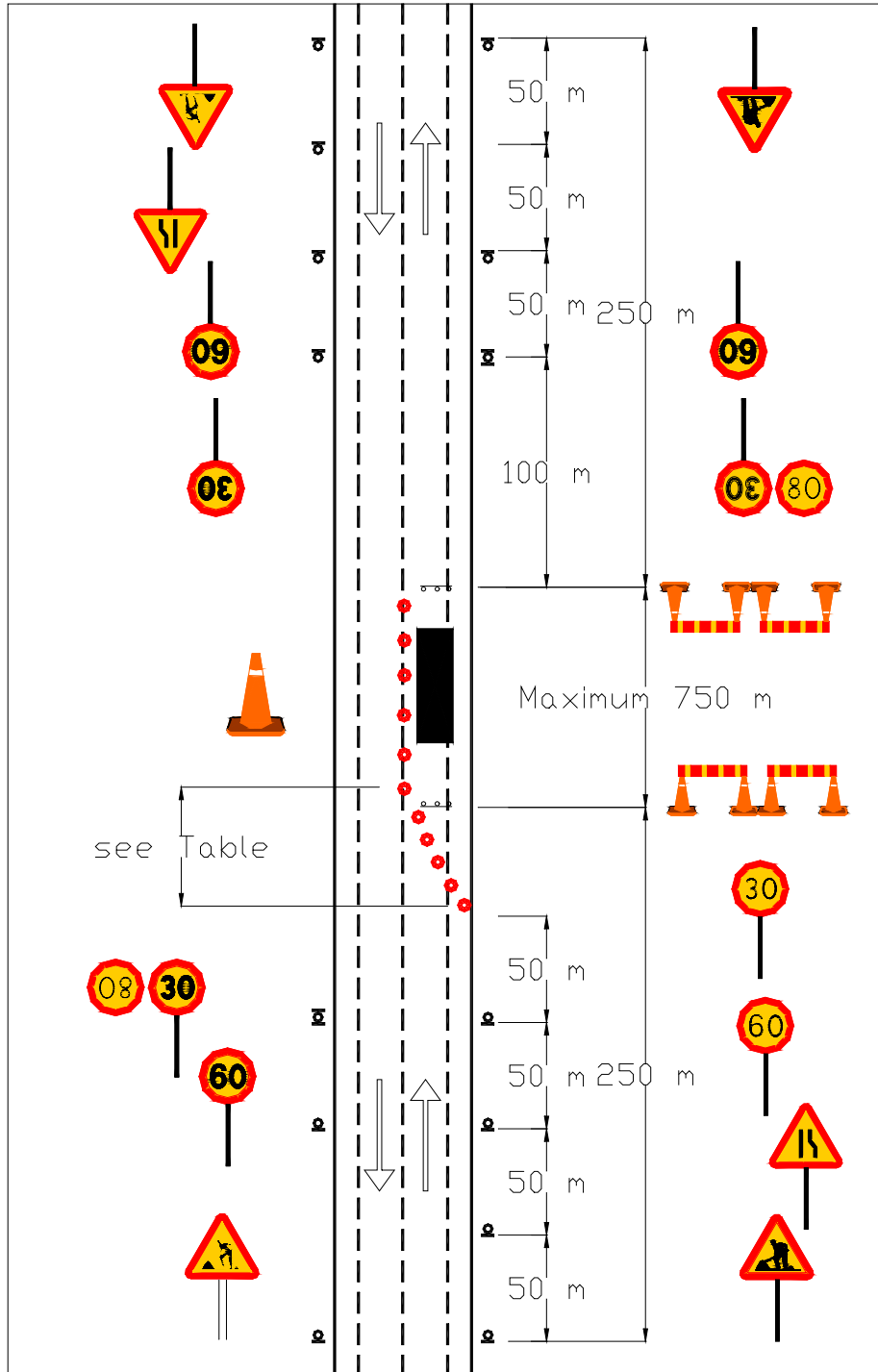
ملاحظة: السهم الأحمر يجب أن يشير دائماً إلى الأسفل.

تصميمها: شكل مربع أزرق السهم الأبيض والأحمر يشير للأسفل.

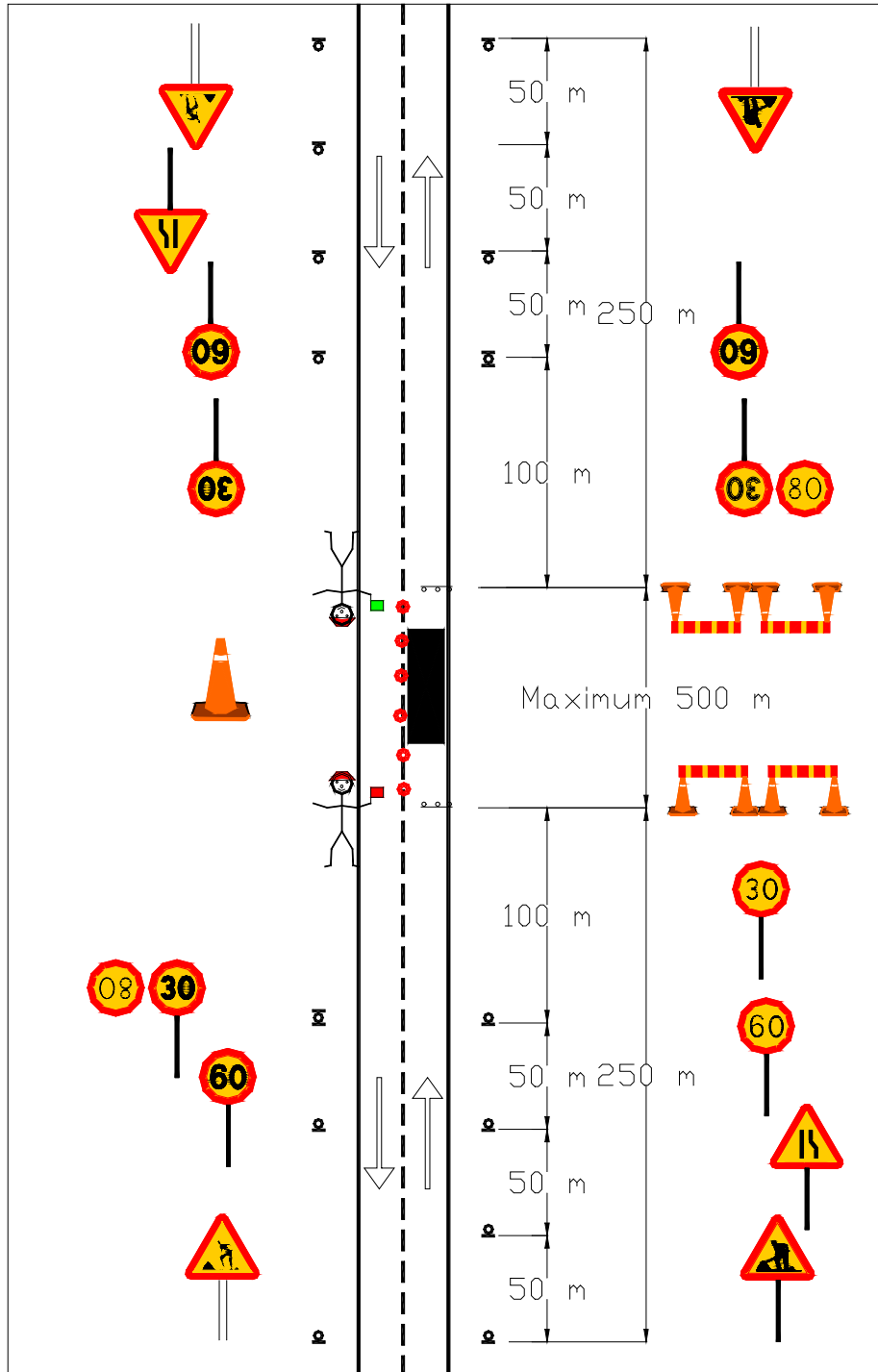
قياسها: القياس الكبير (٦٠٠ × ٦٠٠) ملم، القياس العادي (٤٠٠ × ٤٠٠) ملم، لا يستعمل قياس صغير.



يوضح الشكل التالي مثال على كيفية تنظيم المرور في مسرب واحد من خلال الشواخص والأقمار العاكسة



يوضح الشكل التالي مثال على كيفية تنظيم المرور في مسرب واحد من خلال الشواخص والأقماع العاكسة ومن خلال إشارات شرطة المرور أو استعمال الرايات من قبل الموظفين لهذه الغاية.



## المخالفات والعقوبات

المادة ٤١ من قانون السير المخالفات المتعلقة بالسكك الحديدية:	
١	يعاقب السائق بالحبس مدة لا تقل عن ستة أشهر وبغرامة لا تقل عن (٥٠٠) خمسمائة دينار ولا تزيد على (١٠٠٠) ألف دينار إذا أوقف أو ترك مركبته على تقاطعات الطرق وملتقياتها وتفرعاتها التي تسلكها القطارات أو على مقاطع السكك الحديدية وخطوط السكك الحديدية.
٢	يعاقب بالحبس مدة لا تقل عن شهرين ولا تزيد على سنة أو بغرامة لا تقل عن (٥٠٠) خمسمائة دينار ولا تزيد على (١٠٠٠) ألف دينار أو بكلتا هاتين العقوبتين كل من ارتكب أيّاً من المخالفات التالية: - ١- عدم تقيد سائقي المركبات بتعليمات وإشارات حارس ممر السكك الحديدية. ٢- عدم الالتزام بالإشارات الضوئية أو الصوتية الصادرة عن القطارات. ٣- إيقاف المركبة أو تركها بجوار أي من مقاطع السكك الحديدية وخطوط السكك الحديدية وتقاطعات الطرق وملتقياتها وتفرعاتها التي تسلكها القطارات وذلك بمسافة تقل عن (١٥) متراً من أي من الجانبين.
المادة ٢٦ أ/	
يعاقب بالحبس مدة لا تقل عن ثلاثة أشهر ولا تزيد على ستة أشهر أو بغرامة لا تقل عن (٥٠٠) خمسمائة دينار ولا تزيد على (١٠٠٠) ألف دينار أو بكلتا هاتين العقوبتين في الحالات التالية،	
١	صاحب المحل أو ورشة الإصلاح الذي قام بإصلاح المركبة المتضررة بحادث مروري دون إبلاغ الجهات المختصة الرسمية عن ذلك وفقاً للتعليمات الصادرة بهذا الخصوص.
٢	من قام بصورة غير مشروعة بإيواء أي مركبة أو جزء منها سواء كانت صالحة أو غير صالحة بقصد بيعها أو التصرف بها من غير إذن مالكيها أو المفوض بها قانوناً.
٣	من ادعى وقوع حادث مروري ثبت بحكم قضائي أنه مفتعل أو مقصود.
٤	من وافق على استبدال نفسه بالسائق الذي ارتكب الحادث المروري الذي نتج عنه أضرار بشرية.
٥	فرار السائق من مكان حادث ارتكبه تسبب بأضرار بشرية أو عدم تبليغه أقرب مركز أمني أو دورية شرطة بالحادث المروري الذي ارتكبه.
٦	قيادة المركبات المنصوص عليها في البند (٥) من الفقرة (ج) من المادة (٣) من هذا القانون على الطريق أو الطريق السريع
المادة ٢٦ ب	
تضاعف الغرامة المنصوص عليها في الفقرة (أ) من هذه المادة في حال تكرار أي من المخالفات المنصوص عليها فيها خلال سنة من تاريخ ارتكابها.	
المادة ٢٦ ج/	
يعاقب بالحبس مدة لا تقل عن شهر ولا تزيد على ثلاثة أشهر أو بغرامة لا تقل عن (٢٥٠) مائتين وخمسين ديناراً ولا تزيد على (٥٠٠) خمسمائة دينار أو بكلتا هاتين العقوبتين كل من ارتكب أيّاً من المخالفات التالية:	
١	قيادة المركبة تحت تأثير المشروبات الكحولية بنسبة تزيد على الحد المسموح به لتركيز الكحول في الدم وفق التعليمات الصادرة لهذه الغاية.
٢	تناول السائق المشروبات الكحولية أثناء القيادة.
٣	تناول مدرب السواقة المشروبات الكحولية أثناء التدريب.
٤	قيادة مركبة تحمل مواد خطيرة أو قابلة للانفجار أو الاشتعال داخل الأماكن المأهولة أو المناطق غير المسموح بدخولها دون الحصول على تصريح بذلك أو تركها داخل أي منها.
٥	إجراء سباق على الطرق دون ترخيص مسبق من الجهات المختصة.
٦	قيادة مركبة دون الحصول على رخصة قيادة.
٧	قيادة مركبة تنسكب أو تتسرب منها الزيوت أو المشتقات النفطية أو أي مواد خطيرة على الطريق.
٨	قيادة مركبة غير مرخص بقيادتها برخصة قيادة من الفئة الأولى أو الثانية أو السابعة.
٩	قيادة مركبة تحت تأثير المخدرات أو المؤثرات العقلية.
١٠	قيادة المركبة بعكس الاتجاه المقرر على الطرق مفصولة الاتجاهات .

١١	قيادة المركبة ليلاً دون توافر أنوارها الأمامية أو الخلفية في شارع غير مضاء
١٢	بروز حمولة المركبة من الأمام أو الخلف بمسافة تزيد على (١٠٠) سم دون تصريح أو بشكل مخالف لشروطه.
١٣	زيادة ارتفاع المركبة بحمولتها على (٤٢٠) سم دون تصريح أو بشكل مخالف لشروطه.
١٤	تصنيع لوحات أرقام المركبات مهما كان نوعها أو شكلها خارج إدارة الترخيص.
١٥	قيام صاحب المحل أو ورشة التصليح أو مالك المركبة بتبديل الجزء الأمامي أو الخلفي للمركبة دون الحصول على موافقة إدارة الترخيص المسبقة وخلافاً للتعليمات الصادرة لهذه الغاية.
١٦	صنع المقطورات وأنصاف المقطورات دون الحصول على الموافقة المسبقة أو القيام بإصدار شهادات المنشأ بتصنيع المقطورات وأنصاف المقطورات دون تصنيعها فعلياً
١٧	التلاعب بلوحات أرقام المركبات من خلال الكشط أو التحبير أو الإصاق أو أي طريقة أخرى تؤدي إلى التغيير أو الالتباس في قراءة أرقام اللوحة.

**المادة ٢٦ / د**  
إضافة إلى العقوبات المنصوص عليها في الفقرة (ج) من هذه المادة، يتم وقف العمل برخصة القيادة لمدة شهرين عند ارتكاب أي من المخالفات المنصوص عليها في البنود من (١) إلى (١٣) من تلك الفقرة.

<b>المادة ٢٨ / أ</b>	
يعاقب بالحبس مدة لا تقل عن شهر ولا تزيد على ثلاثة أشهر أو بغرامة لا تقل عن (١٥٠) مائة وخمسين ديناراً ولا تزيد على (٣٠٠) ثلاثمائة دينار أو بكلتا هاتين العقوبتين كل من ارتكب أيّاً من المخالفات التالية:	
١	السماح للغير باستخدام رخصة قيادة أو تصريح قيادة أو تصريح تدريب أو إشعار حجز.
٢	استخدام رخصة قيادة أو تصريح قيادة أو تصريح تدريب أو إشعار حجز يعود لشخص آخر.
٣	استخدام لوحات مركبة أو رخصة مركبة بصورة غير مشروعة.
٤	استبدال نفسه بالسائق الذي ارتكب حادثاً مرورياً نتج عنه أضرار مادية.
٥	استخدام المسارب المخصصة للنقل العام من غير المركبات المصرح لها بذلك

**المادة ٢٨ / ب**  
تضاعف الغرامة المنصوص عليها في الفقرة (أ) من هذه المادة في حال تكرار أي من المخالفات المنصوص عليها فيها خلال سنة من تاريخ ارتكابها  
إضافة إلى العقوبة المنصوص عليها في الفقرة (أ) من هذه المادة يتم وقف العمل برخصة القيادة لمدة شهرين عند ارتكاب المخالفة المنصوص عليها في البند (٣) من تلك الفقرة.

<b>المادة ٢٩ / أ</b>	
يعاقب مرتكب مخالفة قيادة المركبة برخصة قيادة لا تخوله فنتها حق قيادتها بما يلي:	
١	بالحبس مدة لا تقل عن شهر ولا تزيد على شهرين أو بغرامة لا تقل عن (١٥٠) مائة وخمسين ديناراً ولا تزيد على (٢٠٠) مائتي دينار كل من ارتكب أيّاً من المخالفات التالية:
١	قيادة مركبة يشترط أن يكون سائقها حاصلاً على رخصة قيادة من الفئة السادسة (١) أو (٢) برخصة قيادة من الفئة الأولى أو الثانية أو الثالثة أو الرابعة أو السابعة.
٢	قيادة مركبة يشترط أن يكون سائقها حاصلاً على رخصة قيادة من الفئة الخامسة برخصة قيادة من الفئة الأولى أو الثانية أو الثالثة أو الرابعة أو السابعة.
٣	قيادة دراجة آلية يشترط أن يكون سائقها حاصلاً على رخصة قيادة من الفئة الأولى (١) أو (٢) برخصة قيادة من أي فئة أخرى.
٢	بالحبس مدة لا تقل عن أسبوع ولا تزيد على شهر أو بغرامة لا تقل عن (١٠٠) مائة دينار ولا تزيد على (١٥٠) مائة وخمسين ديناراً كل من ارتكب أيّاً من المخالفتين التاليتين:-
١	قيادة مركبة يشترط أن يكون سائقها حاصلاً على رخصة قيادة من الفئة الرابعة برخصة قيادة من الفئة الأولى أو الثانية أو الثالثة أو السابعة.
٢	قيادة مركبة يشترط أن يكون سائقها حاصلاً على رخصة قيادة من الفئة السادسة (١) أو (٢) برخصة قيادة من الفئة الخامسة.

٣	بغرامة مقدارها (١٠٠) مائة دينار كل من ارتكب أيًا من المخالفات التالية:-
١	قيادة مركبة يشترط أن يكون سائقها حاصلاً على رخصة قيادة من الفئة الثالثة (١) أو (٢) برخصة قيادة من الفئة الأولى أو الثانية.
٢	قيادة مركبة يشترط أن يكون سائقها حاصلاً على رخصة قيادة من الفئة الثانية (١) أو (٢) برخصة قيادة من أي فئة أخرى.
٣	قيادة مركبة يشترط أن يكون سائقها حاصلاً على رخصة قيادة من الفئة الأولى (١) برخصة قيادة من الفئة الأولى (٢).
٤	بغرامة مقدارها (٥٠) خمسون ديناراً كل من ارتكب أيًا من المخالفات التالية
١	قيادة مركبة يشترط أن يكون سائقها حاصلاً على رخصة قيادة من الفئة السادسة (١) برخصة قيادة من الفئة السادسة (٢).
٢	قيادة مركبة يشترط أن يكون سائقها حاصلاً على رخصة قيادة من الفئة السادسة (٢) برخصة قيادة من الفئة السادسة (١).
٣	قيادة مركبة يشترط أن يكون سائقها حاصلاً على رخصة قيادة من الفئة الثالثة (١) برخصة قيادة من الفئة الثالثة (٢).
٤	قيادة مركبة يشترط أن يكون سائقها حاصلاً على رخصة قيادة من الفئة الثانية (١) برخصة قيادة من الفئة الثانية (٢).
٥	قيادة مركبة إنشائية أو زراعية يشترط أن يكون سائقها حاصلاً على رخصة قيادة من الفئة الثانية (١) أو (٢) برخصة قيادة من أي فئة أخرى.
٦	قيادة مركبة الأشخاص ذوي الإعاقة التي يشترط أن يكون سائقها حاصلاً على رخصة قيادة من الفئة السابعة برخصة قيادة من أي فئة أخرى.
<b>المادة ٢٩/ب</b>	
يعاقب بالحبس مدة لا تقل عن شهر ولا تزيد على شهرين أو بغرامة لا تقل عن (١٠٠) مائة دينار ولا تزيد على (٢٠٠) مائتي دينار أو بكلتا هاتين العقوبات كل من ارتكب أيًا من المخالفات التالية:-	
١	ترك المركبة المعطلة على مسرب من الطريق دون وضع عاكسات أو أنوار تحذيرية تدل عليها.
٢	بروز الحمولة عن عرض المركبة بدون تصريح أو بشكل مخالف لشروط التصريح.
٣	قيادة مركبة في أثناء وقف العمل برخصة القيادة إدارياً أو قضائياً.
٤	قيادة مركبة برخصة قيادة أجنبية أو دولية إذا كانت رخصة القيادة الأردنية موقوف العمل بها إدارياً أو قضائياً.
٥	استعمال المركبات الخصوصية من غير المصرح لها مقابل أجر.
٦	استخدام صورة عن رخصة المركبة أو رخصة القيادة أو تصريح القيادة أو تصريح التدريب بقصد التضليل أو التحايل.
٧	قيادة مركبة عمومية أردنية برخصة قيادة أجنبية أو دولية.
٨	طرح أو سكب حمولة المركبة على الطريق وفي المواقع غير المرخصة كالحجارة والأتربة ومخلفات البناء والمياه العادمة المنزلية والصناعية والنفايات والمواد السائلة أو غيرها من المواد.
٩	استعمال المركبة في غير الغايات والأغراض المرخصة من أجلها ويشمل ذلك نقل الركاب في مركبات التأجير ونقل مواد أو نفايات صلبة أو سائلة في مركبات غير مرخصة لهذه الغاية.
١٠	قيادة مركبات نقل الركاب العمومية أو المخصصة لنقل الطلبة أو مركبات نقل المواد الخطرة دون الحصول على التصريح الخاص بذلك أو بشكل يخالف أو يجاوز شروط التصريح.
١١	تركيب أو استعمال جهاز تنبيه الخطر أو متعدد الأصوات لغير المركبات المصرح لها بذلك.
١٢	تركيب أو استخدام أنوار مركبات الطوارئ (الواح) أو ما يشابهه على المركبات غير المصرح لها بذلك.
١٣	عدم تثبيت الحاويات بواسطة الجنازير أو الأقفال المخصصة لهذه الغاية على مركبات الشحن.
<b>المادة ٢٩/ج</b>	
يعاقب بالحبس مدة لا تقل عن شهر ولا تزيد على شهرين أو بغرامة لا تقل عن (٢٠٠) مائتي دينار ولا تزيد على (٣٠٠) ثلاثمائة دينار أو بكلتا هاتين العقوبات كل من ارتكب أيًا من المخالفات التالية:-	
١	قيادة مركبة بدون كوابح (فرامل) أو عدم صلاحيتها.

٢	قيادة مركبة بدون لوحات أرقام أمامية وخلفية.
٣	قيادة المركبة بصورة متهورة أو استعراضية على الطرق.
٤	تجاوز الإشارة الضوئية الحمراء.
<b>المادة ٢٩/د</b>	
يعاقب بغرامة مقدارها (٥٠) ديناراً سائق المركبة الذي يستخدم الهاتف في أثناء سير المركبة إذا كان هذا الهاتف محمولاً باليد.	
<b>المادة ٢٩/هـ</b>	
تضاعف الغرامة المنصوص عليها في الفقرات (أ) و(ب) و(ج) من هذه المادة في حال تكرار أي من المخالفات المنصوص عليها فيها خلال سنة من تاريخ ارتكابها.	
<b>المادة ٣٠/أ</b>	
١	يعاقب بالحبس مدة لا تقل عن شهر ولا تزيد على ثلاثة أشهر أو بغرامة مقدارها (١٠٠) مائة دينار أو بكتات هاتين العقوبتين كل من قام بقيادة المركبة بسرعة تزيد على الحد المقرر بأكثر من (٥٠) كم/ساعة.
٢	تضاعف الغرامة المنصوص عليها في البند (١) من هذه الفقرة في حال تكرار المخالفة المنصوص عليها فيها خلال سنة من تاريخ ارتكابها.
<b>المادة ٣٠/ب</b>	
يعاقب بغرامة مقدارها (٣٠) ثلاثون ديناراً من قام بقيادة المركبة بسرعة تزيد على الحد المقرر بأكثر من (٣٠) كم/ساعة ولغاية (٥٠) كم/ساعة.	
<b>المادة ٣٠/ج</b>	
يعاقب بغرامة مقدارها (٢٠) عشرون ديناراً من قام بقيادة المركبة بسرعة تزيد على الحد المقرر بأكثر من (١٠) كم/ساعة ولغاية (٣٠) كم/ساعة.	
<b>المادة ٣١</b>	
يعاقب بالحبس مدة لا تقل عن أسبوعين ولا تزيد على شهر أو بغرامة لا تقل عن (٥٠) خمسين ديناراً ولا تزيد على (١٠٠) مائة دينار كل من ارتكب أيّاً من المخالفات التالية:	
١	تدريب السواقة دون الحصول على تصريح تدريب أو التدريب على مركبة غير مرخصة لهذه الغاية.
٢	عدم إعطاء أولوية المرور للمواكب الرسمية ومركبات الطوارئ في أثناء قيامها بمهامها.
٣	سماع مالك المركبة بقيادة المركبة من شخص غير مرخص أو حاصل على رخصة لا تخوله فنتها حق قيادتها وفقاً لأحكام هذا القانون
٤	قيادة مركبات التأجير دون وجود عقد تأجير يخوله قيادتها أو دون الحصول على تصريح بذلك.
٥	تركيب المضخمات مهما كان شكلها أو نوعها على عادم صوت المركبة.
٦	عدم تركيب أو عدم صلاحية أو عدم استعمال جهاز تسجيل حركة المركبات (التاكوغراف) أو أي أنظمة وأجهزة لها علاقة بالمراقبة وتحديد السرعة وفقاً للتعليمات التي تصدر لهذه الغاية.
٧	عدم وضع لوحة أرقام الرأس القاطر أو القاطرة على مؤخرة المقطورة أو نصف المقطورة أو عدم وضع لوحة أرقام المقطورة أو نصف المقطورة
٨	وضع أي مواد أو إضافات أو زخارف أو عاكسات على لوحات الأرقام
٩	توزيع اسطوانات الغاز في المركبات دون الحصول على التصاريح الخاصة بذلك.
١٠	زيادة أبعاد صندوق الحمولة للمركبة خلافاً للأنظمة والتعليمات الصادرة بهذا الخصوص.
١١	عدم تثبيت الحمولة على المركبة
١٢	تدريب شخص دون السن القانونية المقررة للتدريب.
١٣	قيادة مركبات الشحن والحافلات وحافلات الركوب المتوسطة بشكل متواصل مدة تزيد على الحد المقرر في الأنظمة والتعليمات الصادرة لهذه الغاية
١٤	فرار السائق من مكان حادث ارتكبه وتسبب بأضرار مادية أو عدم تبليغه لأقرب مركز أمني أو دورية شرطة بحادث السير الذي ارتكبه

١٥	قيادة مركبة بلوحة أرقام تالفة.
<b>المادة ٣٤</b>	
يعاقب بغرامة لا تقل عن (٥٠) خمسين ديناراً ولا تزيد على (١٠٠) مائة دينار كل من ارتكب أيًا من المخالفات التالية:	
١	قيام سائق المركبة بالتجاوز الخاطئ في الحالات والأماكن التي يمنع التجاوز فيها.
٢	تغيير سائق المركبة المسرب بشكل مفاجئ.
٣	عدم التزام مركبات الشحن والحافلات والحافلات المتوسطة والمركبات الإنشائية والزراعية بالسير على المسرب الأيمن من الطريق متعدد المسارب.
٤	استعمال شاشات تلفزيونية داخل المركبة بشكل يسمح للسائق برؤيتها أثناء القيادة.
٥	عدم تقيد السائق بشاخصة قف أو خط التوقف.
٦	اتخاذ السائق لمسرب خاطئ.
٧	قيادة المركبة بعكس اتجاه السير أو مخالفة شواخص ممنوع المرور.
٨	سير المركبات على شكل مواكب يؤدي إلى إعاقة حركة السير أو خروج جزء من أجسام الركاب من تلك المركبات في أثناء سيرها أو عدم تقيدها بالسير على المسرب الأيمن.
<b>المادة ٣٥</b>	
يعاقب بغرامة مقدارها (٤٠) أربعون ديناراً كل من ارتكب أيًا من المخالفات التالية:	
١	قيادة مركبة تنفث الدخان أو أي مواد ملوثة أخرى بنسب تتجاوز ما هو محدد في التعليمات الصادرة لهذه الغاية.
٢	قيادة مركبة الشحن دون إحكام تغطية حمولتها.
٣	تركيب أو استخدام أنوار وكشافات مبهرة غير مسموح بها.
٤	فتح باب المركبة من الجوانب أو الخلف أثناء سيرها.
٥	وضع أي إضافات على أنوار المركبة الأمامية أو الخلفية.
٦	سحب مقطورة غير معدة للشحن دون توافر أو استخدام أنوار القياس الخلفية الإضافية أو عاكسات فسفورية.
٧	الدوران في المركبة في الأماكن الممنوع الدوران فيها على الرغم من وجود شاخصة.
٨	قيادة الدراجات الآلية على الأرصفة.
٩	وقوف المركبات فوق الجسور وداخل الأنفاق دون مبرر.
١٠	مخالفة السائق لشروط تصاريح نقل الحمولات ذات الأحجام الكبيرة.
١١	مخالفة قواعد وأولويات المرور.
١٢	قطع المركبات للجزر الوسطية من الأماكن غير المخصصة لذلك.
<b>المادة ٣٦</b>	
يعاقب بغرامة مقدارها (٣٠) ثلاثون ديناراً كل من ارتكب أيًا من المخالفات التالية:	
١	قيادة المركبة دون استخدام أنوار الضباب أو أنوار القياس الأمامية والخلفية في حال وجود الضباب أو الغبار الكثيف أو عدم وضوح الرؤيا.
٢	مبيت مركبات الشحن التي يزيد وزنها الإجمالي على (١٢) اثني عشر طناً داخل الأحياء السكنية.
٣	عدم تخفيف السائق من السرعة عند التجاوز عن الحافلات والحافلات المتوسطة أثناء نزول الركاب منها.
٤	دخول مركبات الشحن التي يزيد وزنها الإجمالي على (١٢) اثني عشر طناً في الأوقات والأماكن الممنوعة دون الحصول على تصريح أو بشكل مخالف لشروط التصريح.
٥	ترك المركبة على جوانب الطرق الخارجية دون وضع عاكسات أو أنوار تحذيرية تدل عليها في الأماكن غير المخصصة لذلك.
٦	نقل ركاب زيادة عن الحد المقرر.
٧	امتناع سائق المركبة العمومية المخصصة لنقل الركاب عن نقل الركاب أو انتقائهم دون سبب مشروع.
٨	عدم وصول مركبات نقل الركاب العمومية إلى نهاية الخط أو تغيير مسارها أو اتجاهها خلافاً للتصريح الممنوح لهذه الغاية.
٩	عدم إعطاء الأولوية للمشاة على ممرات المشاة المخصصة لعبورهم.

١٠	عدم التقيد بتعرفة الأجور المقررة لنقل الركاب.
١١	عدم تشغيل عداد الأجرة أو عدم صلاحيته في سيارات الركوب العمومية.
١٢	عدم تركيب أو عدم صلاحية جهاز تحصيل الأجرة في الحافلات والحافلات المتوسطة المخصصة لنقل الركاب العمومية خلافاً للتعليمات الصادرة بهذا الخصوص.
١٣	قيادة مركبة دون الالتزام بالشروط الواردة برخصة المركبة.
١٤	قيادة الدراجة الآلية دون ارتداء خوذة الرأس للسائق والراكب.
١٥	قيادة مركبة أجنبية من سائق غير مصرح له بقيادتها.
١٦	عدم وضع إشارات مميزة لبروز الحمولة في المركبات وفقاً للتعليمات.
١٧	عدم تحريك المركبة المشتركة بحادث مروري نتج عنه أضرار مادية وكان وضعها يسمح بذلك.
١٨	استخدام الدعاية والإعلان على جسم المركبة خلافاً للتعليمات.
١٩	عدم امتثال السائق لإشارات أفراد الأمن العام أثناء قيامهم بواجبهم.
٢٠	عدم تركيب لوحة رقم المركبة على مؤخرة المقطورات الخفيفة.
٢١	تركيب لوحات أرقام مخالفة للمواصفات أو تركيب لوحه في غير المكان المخصص لها.
٢٢	تركيب لوحات أرقام إضافية مهما كان نوعها أو شكلها أو مضمونها على المركبة أو تركيب أكثر من لوحة فوق بعضها.
٢٣	سحب المركبات دون استخدام عامود السحب (الهوك).
٢٤	دخول المركبات الأجنبية المارة بطريق الترانزيت إلى داخل المدن.
٢٥	دخول المركبات الأجنبية المخصصة لنقل الركاب إلى المدن أو التجوال فيها دون الحصول على تصريح أو مخالفة لمسار خطها.
٢٦	خروج المركبات الأجنبية المخصصة لنقل الركاب من المجمعات ومراكز الانطلاق المخصصة لها دون الحصول على تصريح.
٢٧	قيادة مركبة أردنية برخصة قيادة أجنبية أو دولية في غير الحالات المسموح بها وفقاً لأحكام هذا القانون.
٢٨	انتهاء عقد تأمين المركبة أو عدم وجوده للمركبات الأردنية أو الأجنبية.
٢٩	قيادة مركبة خارج المسارب المخصصة على الطريق.
٣٠	التدخين في المركبات المخصصة لنقل الطلاب ورياض الأطفال أو سماح السائق للغير بذلك.
٣١	وقوف المركبة بشكل مزدوج على الطرق.
٣٢	إدخال أي إضافات على المركبة خلافاً للأنظمة والتعليمات الصادرة لهذه الغاية.
٣٣	التوقف على مسرب من الطريق بشكل يعيق حركة السير.
٣٤	عدم التقيد بالشروط الواردة في رخصة القيادة.
٣٥	وقوف المركبة على مداخل المواقف العامة أو الخاص
المادة ٣٧	
يعاقب بغرامة مقدارها (٢٠) عشرون ديناراً كل من ارتكب أيّاً من المخالفات التالية:	
١	عدم الالتزام بالجانب الأيمن من الطريق عند قيادة المركبة بسرعة تقل عن الحد المقرر على الطريق.
٢	الدوران أو الانعطاف بالمركبة بشكل يعيق حركة السير أو يعرض مستخدمي الطريق للخطر.
٣	وقوف المركبة على الأرصفة أو ممرات المشاة.
٤	عدم صلاحية جهاز عادم صوت المركبة أثناء سيرها.
٥	قيادة مركبة دون صلاحية الكوابع اليدوية (الهاند بريك).
٦	عدم استخدام السائق الغماز عند التحول لليسر أو اليمين أو عند الانطلاق أو الوقوف أو التجاوز أو عند تغيير المسرب.
٧	عدم وقوف السائق عند مشاهدته الضوء المتقطع الصادر من الحافلات والحافلات المتوسطة لنقل الطلاب.
٨	ترك المركبة قبل ممرات المشاة أو بعدها بمسافة تقل عن (١٠) عشرة أمتار.
٩	دخول المركبات لمراكز الانطلاق ومجمعات نقل الركاب بدون تصريح.



١٠	ترك المركبة على تقاطعات الطرق وملتقياتها بمسافة تقل عن (٢٠) عشرين متراً.
١١	ترك المركبة قبل وبعد التقاطعات المحكومة بالإشارة الضوئية بشكل يعيق حركة السير.
١٢	إلقاء أي مواد أو فضلات من نوافذ المركبات.
١٣	عدم إزالة الحجارة أو ما يماثلها عن الطريق حال استخدامها في تأمين وقوف المركبة المعطلة.
١٤	عدم صلاحية مقاعد الركوب في مركبات نقل الركاب العمومية.
١٥	عدم استعمال سائق مركبة نقل الطلاب الضوء المتقطع عند وقوفه لتحميل أو تنزيل الطلاب.
١٦	قيادة مركبة نقل الركاب العمومية دون حمل تصريح خط نقل الركاب أو انتهاء صلاحيته.
١٧	قيادة مركبة نقل الركاب العمومية دون وجود بطاقة تعرفه الأجور بالمكان المخصص لذلك.
١٨	وضع الحمولة على سقف مركبات النقل المشترك و مركبات الشحن المغلقة.
١٩	عدم تقيد المركبات باللون المخصص لها خلافاً للأنظمة والتعليمات الصادرة بهذا الخصوص.
٢٠	ارتفاع حمولة مركبة الشحن خلافاً للأنظمة والتعليمات.
٢١	قيادة مركبة شحن يزيد وزنها الإجمالي على الحد المقرر.
٢٢	استخدام المركبة في الأوقات والأماكن غير المسموح بها.
٢٣	وقوف المركبة المفاجئ غير المبرر.
٢٤	عدم صلاحية أنوار الوقوف في المركبة.
٢٥	عدم ترك السائق مسافة التتابع الآمن.
٢٦	الرجوع بالمركبة إلى الخلف المؤدي إلى وقوع حادث أو إعاقة حركة السير.
٢٧	استعمال أجهزة التسجيلات الصوتية داخل المركبة بشكل يتنافى والأخلاق العامة أو يسبب الضوضاء والإزعاج.
٢٨	تحميل أشخاص على الدراجة الآلية إذا لم تكن مرخصة لذلك أو نقل أشخاص في المركبة الزراعية أو المركبة الإنشائية.
٢٩	عدم تخفيف السائق من سرعة مركبته عند مروره بالمناطق المأهولة أو عند الاقتراب من المدارس أو ممرات المشاة أو المنعطفات أو التقاطعات.
٣٠	عدم تأمين ثبات المركبة أثناء وقوفها.
٣١	استعمال المنبه أو النغمات الموسيقية أو مكبرات الصوت بصورة مزعجة.
٣٢	عدم وجود لوحة أرقام أمامية أو خلفية في المكان المخصص للمركبة.
٣٣	استخدام إطارات ماسحة أو تالفة على المركبة خلافاً للتعليمات.
٣٤	استخدام محصلين في مركبات نقل الركاب العمومية خلافاً للتعليمات الصادرة بهذا الخصوص.
٣٥	وقوف المركبة أو تركها على رأس منعطف.
٣٦	قيادة المركبة دون أخذ احتياطات السلامة المرورية اللازمة.
٣٧	وقوف المركبة عند مواقع الحوادث دون مبرر.
٣٨	عدم استعمال حزام الأمان لركاب المقاعد الأمامية في المركبة خلافاً للأنظمة والتعليمات.
<b>المادة ٣٨</b>	
يعاقب بغرامة مقدارها (١٥) خمسة عشر ديناراً كل من ارتكب أيّاً من المخالفات التالية:	
١	تعامل السائق مع المنعطفات بشكل خاطئ أثناء السير.
٢	استخدام السائق للأنوار العالية عند التلاقي أو التتابع.
٣	سماع سائق مركبة نقل الركاب العمومية للركاب بالصعود والنزول من الجانب الأيسر للمركبة.
٤	تناول سائق المركبات العمومية المأكولات أو المشروبات أثناء القيادة.
٥	وقوف المركبة على جوانب الطرق لغايات النزهة في الأماكن الممنوعة.
٦	وقوف المركبة داخل الدوار دون مبرر.
٧	وقوف مركبات نقل الركاب العمومية للتحميل أو التنزيل في غير الأماكن المخصصة لذلك.

٨	عدم تركيب أو عدم صلاحية الأنوار التحذيرية الخاصة بالمركبات التي يتوجب عليها ذلك.
٩	عدم تركيب اللوحة العلوية في الأماكن المخصصة لها في سيارات الركوب العمومية أو مركبات التدريب أو عدم صلاحيتها.
١٠	عدم وجود الطبعة الجانبية أو وضوحها لمركبات نقل الركاب العمومية أو مخالفتها للتعليمات.
١١	ارتداء زي مخالف للتعليمات أثناء قيادة مركبات نقل الركاب العمومية.
١٢	عدم وضع بطاقة المعلومات الشخصية الخاصة بالسائق في مركبات نقل الركاب العمومية في الأماكن المخصصة لها.
١٣	عدم تقيد سائقي مركبات نقل الركاب العمومية بنظام الدور في مراكز الانطلاق.
١٤	عدم التزام المدرب بشروط التصريح الممنوح له.
١٥	عدم ارتداء المدرب الزي الموحد أو ارتداء هندام غير لائق أثناء تدريب السواقة.
١٦	قيادة مركبة بسرعة تقل عن الحد الأدنى للسرعة المحددة على الطرق المحكومة بشواخص.
١٧	انتهاء رخصة المركبة أو رخصة القيادة أو تصريح القيادة أو تصريح التدريب.
١٨	تركيب الصدمات الأمامية أو الخلفية على المركبة خلافاً للأنظمة وللتعليمات.
١٩	عدم تثبيت الإشارة المميزة لمركبات المعوقين في المكان المخصص لها.
٢٠	عدم صلاحية النوافذ الجانبية في مركبات نقل الركاب العمومية.
٢١	عدم صلاحية احد أنوار المركبة
٢٢	عدم صلاحية زجاج المركبة الأمامي أو الخلفي
٢٣	عدم صلاحية المكيفات في مركبات نقل الركاب المحكومة بذلك وفقاً للأنظمة والتعليمات.
٢٤	امتناع السائق عن إبراز رخصة القيادة أو رخصة المركبة أو تصريح القيادة أو تصريح التدريب أو إشعار الحجز بأي منها.
٢٥	استعمال سائق المركبة المنبه قرب المستشفيات أو المدارس أو أماكن العبادة أو الأماكن المحظورة بموجب شاخصة.
٢٦	عدم تقيد السائق بالشواخص الإلزامية أو علامات الطرق الأرضية
٢٧	قطر مقطورة إنشائية بدون تصريح.
٢٨	قيادة من يقل عمره عن ثماني عشرة سنة مركبة برخصة قيادة غير أردنية.
٢٩	تحميل الأطفال دون سن العاشرة في المقاعد الأمامية في سيارات الركوب ومركبات النقل المشترك.
٣٠	ترك الأطفال دون سن (١٠) عشر سنوات داخل المركبة وهي تعمل دون مرافق
٣١	عدم صلاحية هيكل المركبة.
٣٢	وقوف المركبة في الأماكن المخصصة لمركبات الأشخاص ذوي الإعاقة
٣٣	عدم استعمال السائق للمقاعد المخصصة للأطفال دون سن أربع سنوات
٣٤	عبور المشاة للطريق في الأماكن غير المخصصة لذلك على الرغم من توفرها فيه.
<b>المادة ٣٩</b>	
يعاقب بغرامة مقدارها (١٠) عشرة دنائير كل من ارتكب أيّاً من المخالفات التالية:-	
١	وقوف المركبة في الأماكن التي يعيق فيها تحرك مركبة أخرى متوقفة.
٢	وقوف المركبة في الأماكن التي يؤدي توقفها فيها إلى حجب إشارات الطريق عن أنظار باقي مستخدمي الطريق.
٣	عدم حمل السائق أثناء القيادة رخصة القيادة أو رخصة المركبة أو تصريح القيادة أو إشعار حجز أي منها.
٤	عدم حمل السائق أمر الحركة لسيارات الركوب العمومية ( التاكسي) من المكتب التابع له.

٥	وقوف المركبة بعكس اتجاه السير في طريق محدد باتجاه واحد.
٦	وقوف المركبة على يسار الطريق المحدد باتجاه واحد رغم وجود شواخص تمنع ذلك.
٧	تغيب مركبة تدريب السواقة عن الفحص العملي في إدارة الترخيص.
٨	وقوف المركبة بمسافة تزيد على نصف متر من الرصيف.
٩	وقوف المركبة أكثر من المدة المقررة بموجب الشواخص .
١٠	وقوف المركبة بشكل مائل أو عرضي مع عدم وجود شاخصة أو علامة أرضية تسمح بذلك.
١١	تدخين السائق في مركبات نقل الركاب العمومية أو السماح لركابها بذلك.
١٢	وقوف المركبة في المناطق المخصصة لفئات معينة من المركبات.
١٣	وقوف المركبة على مسافة تقل عن خمسة أمتار قبل أو بعد حنفية إطفاء الحريق.
١٤	عدم وجود الأنوار الخاصة بلوحات أرقام المركبات أو عدم صلاحيتها.
١٥	وقوف المركبة دون دفع البديل أو وقوفها أكثر من المدة المحددة للبديل.
١٦	قيادة مركبة برخصة قيادة أو رخصة مركبة تالفة.
١٧	فقدان السيطرة الناتج عن الانزلاق أو انفجار الإطار المؤدي إلى حادث.
١٨	عدم وجود المثلث العاكس أو طفاية حريق في المركبة.
١٩	فتح باب المركبة أثناء وقوفها المؤدي إلى حادث مروري.
٢٠	قيادة مركبة بإشعار منتهي الصلاحية.
٢١	قيادة مركبة دون وجود واقيات خلفية للإطارات الخلفية في مركبات الشحن والحافلات والحافلات المتوسطة.
٢٢	عدم صلاحية الأنوار الجانبية للمركبات المحكومة بذلك وفقاً للتعليمات.
٢٣	عدم تركيب الشريط العاكس على المركبات المحكومة بذلك وفقاً للتعليمات.
٢٤	عدم صلاحية ماسحات الزجاج أو بخاخات الماء في المركبة.
٢٥	عدم نظافة مركبات نقل الركاب العمومية من الداخل أو الخارج.
٢٦	عدم وجود مرآتين جانبيتين في المركبة.
٢٧	توقف المركبة غير المسموح لها بذلك في الأماكن المخصصة لتحميل أو تنزيل الركاب.
٢٨	وقوف المركبات الإنشائية أو الزراعية على الطرق الرئيسية داخل حدود البلديات في غير الأماكن المخصصة لها.
٢٩	عدم التقيد بشواخص ممنوع الوقوف أو ممنوع الوقف والتوقف.
المادة ٤٤	
١	تعتبر البيانات وأوراق الضبط المحررة في مخالفات السير حجة بما ورد فيها من وقائع ما لم يثبت عكس ذلك.
٢	تعتبر البيانات والصور الصادرة عن أجهزة الرقابة المرورية والوسائل الالكترونية بيئة فنية مقبولة في الإجراءات القضائية إذا كانت الصورة تحتوي على رقم لوحة المركبة ومكان وجودها ووقت ارتكاب المخالفة ما لم يثبت عكس ذلك.

## حالات حجز المركبات وضبط السائقين

ورد في قانون السير الأردني في باب المخالفات والعقوبات تصنيف المخالفات حسب العقوبة المقررة لها في القانون إضافة إلى الإجراءات التي تتخذ من قبل في إدارات المرور ورجال الأمن العام بحق كل مخالف، كذلك الحالات التي يحجز فيها السائق أو المركبة أو تسحب فيها رخص السوق.

### ١. حالات إلقاء القبض على السائق:



يجوز لأي فرد من أفراد الأمن العام أن يلقي القبض دون مذكرة على سائق أي مركبة وحجز رخصة القيادة ورخصة المركبة وتصريح القيادة وتصريح التدريب في أي من الحالات التالية:

- التسبب في وفاة شخص أو إيداعه بسبب قيادة المركبة.
- الفرار من مكان حادث مروري ارتكبه.
- قيادة مركبة من شخص غير مرخص له بالقيادة.
- قيادة مركبة أثناء فترة وقف العمل برخصة القيادة.
- قيادة مركبة برخصة قيادة مزورة أو رخصة مركبة مزورة أو تصريح مزور.
- قيادة مركبة بلوحات أرقام مزورة أو لوحات غير مشروعة.
- قيادة مركبة بصورة متهورة أو استعراضية على الطريق.
- قيادة مركبة تحت تأثير الكحول أو أي من المؤثرات العقلية يفقد سائقها السيطرة على قيادتها أو تناول الكحول أثناء القيادة أو رفض سائق المركبة إجراء الفحص المقرر لذلك.
- قيادة مركبة مسروقة أو مطلوب ضبطها لإجراءات جزائية.

### ٢. حالات حجز المركبة لمدة لا تقل عن أربع وعشرين ساعة ولا تزيد على ثلاثين يوماً:

- إذا كانت المركبة غير مسجلة وفقاً لأحكام هذا القانون والأنظمة الصادرة بمقتضاه.
- إذا كان سائق المركبة غير مرخص له بالقيادة.
- إذا كانت مركبة نقل الركاب العمومية تسير في أثناء وقف العمل بالتصريح الممنوح لها.
- استعمال المركبة في غير الأغراض المرخصة من أجلها.
- قيادة مركبة عمومية برخصة قيادة من الفئة الأولى أو الثانية أو الثالثة أو السابعة.
- قيادة المركبة بصورة متهورة أو استعراضية على الطريق.
- تركيب أجهزة تنبيه ضوئية أو صوتية على مركبة غير مسموح لها بذلك.
- سير المركبة دون لوحات أرقام أمامية وخلفية أو لوحات أرقام مزورة أو لوحات غير مشروعة.
- إذا انقضت مدة ثلاثة أشهر فأكثر على انتهاء مدة رخصة المركبة.
- قيادة مركبة مطلوب ضبطها.
- قيادة مركبة تنسكب أو تتسرب منها الزيوت أو المشتقات النفطية أو أي مواد خطيرة على الطريق أو أي مواد ملوثة للبيئة أو دون وجود الملصقات التحذيرية والإرشادية بشكل واضح عليها أو دون حصولها على تصريح لنقل تلك المواد.
- إذا كانت المركبة غير مطابقة لبيانات رخصتها.
- قيادة المركبة ليلاً دون توافر أو دون استخدام أنوارها الأمامية أو الخلفية أو كليهما.
- قيادة المركبة بعكس الاتجاه المقرر على طرق مفصولة الاتجاهات بجزيرة وسطية.
- سير المركبات على شكل مواكب يؤدي إلى إعاقة حركة السير أو خروج جزء من أجسام الركاب من تلك المركبات في أثناء سيرها أو عدم تقيدها بالسير على المسرب الأيمن.
- استخدام المسارب المخصصة للنقل العام من غير المركبات المصرح لها بذلك.
- استعمال مركبة غير مرخصة بالصفة العمومية من غير المصرح لها بذلك لنقل الركاب مقابل أجر.
- نقل ركاب زيادة على العدد المقرر في مركبات نقل طلبة المدارس ورياض الأطفال والمؤسسات التعليمية الأخرى خلافاً للتعليمات الخاصة بهذه المركبات.

### ٣. لمدير الأمن العام أو من يفوضه حجز المركبة لمدة لا تزيد على أسبوعين وحجز رخصتي المركبة والقيادة وأي وثائق أخرى لها في أي من الحالات التالية:

- زيادة أبعاد المركبة وصندوق حملتها عن الأبعاد القانونية بدون تصريح أو بشكل مخالف لشروط التصريح.
- بروز الحمولة عن جسم المركبة بدون تصريح أو بشكل مخالف لشروط التصريح.
- نقل ركاب زيادة على العدد المقرر في مركبات نقل الركاب العمومية أو عدم التزامها بتعرفة الأجر المقررة.
- عدم تقيد مركبات نقل الركاب العمومية بخط نقل الركاب أو تغييره أو عدم الوصول إلى نهايته أو الامتناع عن نقل الركاب أو انتقائهم دون سبب مبرر في مركبات نقل الركاب العمومية.

٤. تحجز رخصة المركبة وتحال إلى إدارة الترخيص في أي من الحالات التالية:

- أ. إذا انقضت مدة تزيد على شهر وتقل عن ثلاثة أشهر على انتهاء مدة رخصتها.
- ب. إذا كانت المركبة تنفث الدخان أو أي مواد ملوثة أخرى في أثناء سيرها وينسب تتجاوز ما تحدده التعليمات الصادرة لهذه الغاية.
- ج. تركيب مضخم على عادم صوت المركبة.
- د. قيادة المركبة دون وجود أنوارها الأمامية أو الخلفية أو كليهما.
- هـ. عدم تركيب أو عدم صلاحية أو عدم استعمال جهاز تسجيل حركة المركبات (التاكوغراف) أو أي أنظمة وأجهزة لها علاقة بالمراقبة وتحديد السرعة وفقاً للتعليمات الصادرة بهذا الخصوص.
- و. وضع أي مواد أو إضافات أو زخارف أو عاكسات على لوحات أرقام المركبة.
٥. تسلم المركبة المحجوزة ورخصة المركبة ورخصة القيادة وأي وثائق أخرى محجوزة وفقاً لأحكام هذه المادة لمالكها بعد تصويب أوضاع المركبة وتسديد قيمة الغرامات المترتبة على مخالفات السير واستيفاء الرسوم وأي مبالغ مستحقة وفقاً لأحكام هذا القانون والأنظمة والتعليمات الصادرة بمقتضاه.

٦. حالات وقف العمل برخصة أو تصريح القيادة أو حجز أو إلغاء أي منهما:

- للووزير بناء على تنسيب المدير وقف العمل برخصة أو تصريح القيادة أو حجز أو إلغاء أي منهما للمدة التي يحددها إذا ثبت أن حائزها فقد أي من الشروط المطلوبة للحصول عليها أو في أي من الحالات التالية: -
- أ. إذا ثبت أن حائزها قدم أي وثيقة مزورة أو مصدقة كاذبة أو بيانات كاذبة أو انتحل صفة الغير لغايات الحصول عليها.
- ب. إذا ثبت بقرار قطعي من المحكمة المختصة أن حائزها ارتكب حادثاً مفتعلاً أو مقصوداً.
- ج. إذا ثبت أن حائزها ارتكب حادثاً نتيجة إهمال جسيم نجم عنه وفاة إنسان أو إحداث عاهة دائمة له.
- د. إذا تكرر ارتكاب حائزها حوادث مرورية بسبب قيادة المركبة وهو تحت تأثير الكحول أو المخدرات أو المؤثرات العقلية.

أحكام عامة:

١. للوزير إعادة رخصة أو تصريح القيادة أو إعادة العمل بها مقابل تقديم كفالة يحددها ويبين مقدارها تحت طائلة مصادرة قيمتها.
٢. لا تسري أحكام البند (١) على الرخص والتصاريح التي يتم حجزها من قبل المحاكم المختصة.
٣. للوزير بناء على تنسيب المدير عدم إصدار رخصة قيادة للمدة التي يراها مناسبة لمن قاد المركبة دون رخصة أو برخصة لا تخوله فنتها حق قيادتها وفقاً لأحكام هذا القانون.

## ضبط وتحرير المخالفات والإشعارات

القوة الثبوتية للضبوطات التي ينظمها أفراد شرطة السير:

تتجلى المرحلة الحماسية في مصير الدعوة الجزائية عندما يحين وقت تقدير قيمة الأدلة ومدى قوتها في الإثبات أو النفي ويأخذ قانون أصول المحاكمات الجزائية الأردني في هذا المجال (بمبدأ الوجدانية) كقاعدة عامة مع بعض الاستثناءات على هذه القاعدة حيث تنص المادة (١٤٧) من قانون أصول المحاكمات الجزائية رقم (٩) لسنة ١٩٩٦ م على ما يلي:

١. تقام البينة في الجنايات والجناح والمخالفات بجميع طرق الإثبات وبحكم القاضي حسب قناعاته الشخصية.

٢. إذا نص القانون على طريقة معينة للإثبات وجب التقيد بهذه الطريقة.

وتعتبر البينة الخطية إحدى وسائل الإثبات في المواد الجزائية التي يجوز للمحكمة المختصة قبلها إذا ما اقتنعت بها شأنها شأن سائر وسائل الإثبات ويشترط المشرع شروطاً محددة في هذه الضبوط حتى يضمن أن يكون للضبط قوة إثباتية فنص في المادة (١٥١) من قانون أصول المحاكمات الجزائية أنه لكي تكون للضبط قوة إثباتية يجب:

١. أن يكون قد نظم ضمن حدود اختصاص الموظف وأثناء قيامه بمهام وظيفته.

٢. أن يكون الموظف قد شهد الواقعة بنفسه.

٣. أن يكون صحيحاً في الشكل.

أما الضبوط الأخرى فتكون جميعها كمعلومات عادية، ويتضح من هذا النص أن قوة الإثبات تنصب على الأفعال والوقائع التي شهدتها منظم الضبط بنفسه، فالمشرع وضع ثقته في شخص منظم الضبط وأوجب تصديقه لما افترضه فيه من مجرد ونفاذ بصيرة ولا تتناول قوة الإثبات الأمور الأخرى التي وردت إليه نقلاً عن أقوال أو إفادات أدلى بها أشخاص آخرون وتعتبر مثل هذه الضبوط حجة بما ورد فيها حتى يقوم الدليل الخطي أو يأتي الشهود بما يثبت عكس مضمونها.

إرشادات عامة عند كتابة المخالفة أو الإشعار:

١. تسليم جميع الرخص والمخالفات لمناب القلم في الإدارة والأقسام دون إبقاء أي منها.

٢. عند وقوع أي مخالفة من أحد سيارات السلك الدبلوماسي فيتم كتابة تقرير بالواقعة محدداً الوقت والتاريخ.

٣. عدم التعامل مع أكثر من مركبة في آن واحد لضمان عدم الوقوع بإشكالات أنت بغنى عنها.

٤. تحديد المحكمة المختصة للشخص المخالف تبعاً للمنطقة التي ضبط بها مع كتابة اسم مديرية الشرطة.

٥. التأكد من استمرارية وصلاحية عمل جهاز الـ Tablet.

كيفية إجراء طلب الرخص وتنظيم المخالفة:

إن مهارة رجل المرور في استعمال ما لديه من سلطة في توجيه المخالفين له الأثر الكبير في تغيير مسلكهم، وإن رد الفعل الذي يصدر عن المخالف يتوقف على كيفية معاملته لا على نوع الإجراء القانوني المتخذ بحقه من قبل رجل المرور. لأن أي حديث مهما كان إذا بدء بشكل ودي ينتهي بشكل ودي. وأي حديث يبدأ متشنجاً مع الشخص المخالف سوف ينتهي بالطريقة نفسها، فبداية الاحتكاك مع المواطن أو الشخص المخالف هي التي سوف تحدد منحنى التعامل، لأن كل مواطن يود أن يشعر بأنه مهم ويستحق الاحترام، كما تحب أن يعامل الناس عامل غيرك لأنه إذا أردت أن يصغي لك المواطن فيجب أن تحترمه. عند حديثك مع السائق لا تقم بأي تصرف فيه نوع من التسلط أو التعسف باستخدام السلطة التي لديك:

١. أترك المواطن أو الشخص المخالف أن يعبر لك عن وجهة نظره واستمع إليها وأشعره بأن ملاحظته محل اهتمام وتقدير.

٢. عند سماع عبارات من قبل الشخص المخالف لا تعجبك مثل أنا بفهم أكثر منك بالقانون وأن رجال المرور هم ظلمة أن رجل المرور متجرب فهذه الحالة يجب أن مرناً ولا ترد عليها بتشنج.

٣. لا تحاول المناقشة مع المخالف وأنت في ضيق أو غضب بسبب المطاردة له وإلقاء القبض عليه وإذا تمت المناقشة لا تحاول أن تهدده أو تعنفه.

٤. قم بطلب الرخص بطريقة لبقة بعد إلقاء التحية على السائق مع وجود الابتسامة تعلو محياك باستمرار، عند الطلب من المخالف الامتثال لقواعد وآداب المرور استعمل من عبارات لو سمحت، أرجوك لإرضاء كرامة المواطن عندها تقوم أنت بتحريك رغبة الطاعة عنده للامتثال لك.

٥. كن حذراً عند تعاملك مع الشخص المخالف ربما يكون من أرباب السوابق والمطلوبين.

٦. أن تصرفاتك العسكرية وطريقة التعامل ستحدد نوع العلاقة التي ستنشأ بينك وبين الشخص المخالف.

٧. أعط قراراً واضحاً وحازماً وأرشد المواطن للتصرف الذي سيفعله مستقبلاً لتلافي الخطأ الذي وقع فيه.

٨. يجب التدقيق بشخصية الشخص المخالف والتأكد منه قبل أي إجراء.

٩. عند الحصول على المعلومات المطلوبة ابدأ بتحرير المخالفة على وجه السرعة ولا تسمح لركاب المركبة بالنزول والتحديث إليك.

١٠. عندما تنتهي من تحرير المخالفة أعد له أوراق الثبوتية مع ورقة المخالفة واحدة بعد الأخرى حتى لا يطالبك بها مستقبلاً.



١١. وضع للمخالف الإجراءات التي ستتخذ ضده وما يجب عليه عمله وتأكد من أن المخالف قد فهم كل ما هو مطلوب منه، أنهى المقابلة وقدم له الشكر على تعاونه.
١٢. يجب أن تعلم بأن سلامة الشخص المخالف تقع عليك مسؤولية مغادرته المكان ويجب أن تؤمن له السلامة حتى يتسارع مع حركة السير.
١٣. عندما يتصرف المخالف لا تعقبه بالسير خلفه.

#### كيفية تحرير المخالفة الالكترونية:

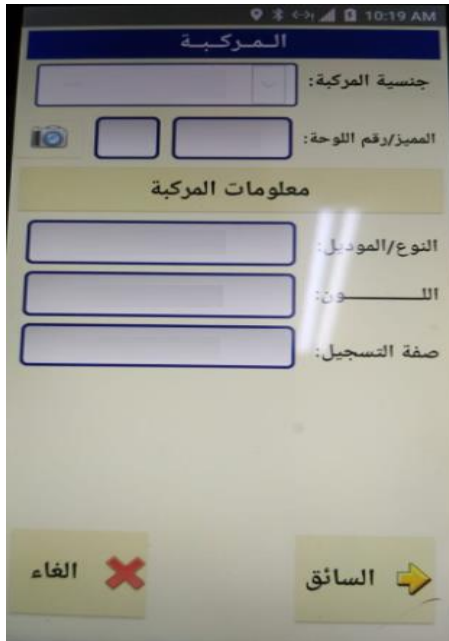
##### ٢. اختيار تحرير مخالفة.



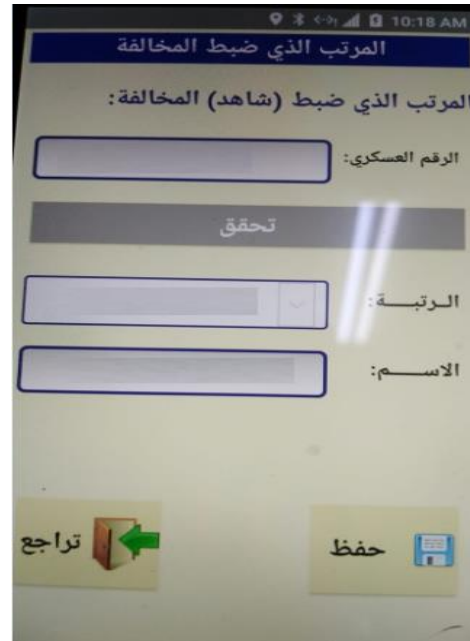
##### ١. ادخال رمز المستخدم وكلمة السر.



##### ٤. ادخال معلومات المركبة المخالفة.



##### ٣. ادخال الرقم العسكري والرتبة والاسم.



٥. ادخال معلومات السائق.

٦. البحث عن المخالفة.

٧. التقاط صورة للمركبة المخالفة.

٨. ادراج المخالفة.



٩. التأكد من معلومات المخالفة قبل الطباعة.

١٠. طباعة المخالفة.

10:24 AM

ضبط مخالفة سير  
محكمة أمانة عمان

رقم المخالفة:  
تاريخ المخالفة:  
معلومات المركبة:  
اللوحة:  
نوع:

الرجاء الانتباه  
الرجاء التأكد من صحة المعلومات  
المدخلة قبل الطباعة

1 وقوف المركبة بشكل مزدوج على الطرق  
2  
3



قيمة المخالفة: 15 دينار

طباعة  إلغاء 

ضبط مخالفة سير  
محكمة أمانة عمان

رقم المخالفة:  
تاريخ المخالفة:  
معلومات المركبة:  
اللوحة:  
نوع:  
لون:  
الجنسية:  
رقم الرخصة:  
فئة الرخصة:  
السائق:  
المخالفات:  
1 وقوف المركبة بشكل مزدوج على الطرق  
2  
3

قيمة المخالفة: 15 دينار

طباعة  إلغاء 

نموذج ضبط مخالفة سير.

رقم المخالفة

مديرية الشرطة

ضبط مخالفة سير

بيانات السائق :  
الاسم :  
الجنس :  
الرقم الوطني :  
الجنسية :  
رقم الرخصة :  
فئة الرخصة :  
مركز الترخيص :

بيانات المركبة :  
الترخيص :  
رقم المركبة :  
صنف التسجيل :  
فئة المركبة :  
نوع المركبة :  
اللون :  
جنسية المركبة :

المخالفات المرورية :  
1 -  
2 -  
3 -

سجل النقاط التراكمي

اليوم :  
التاريخ :  
الوقت :  
الموقع :  
الشارع :

الوثائق المحجوزة

مدة صلاحية الأشعار :  
رقم منظم الخطوط :  
الترتبة :  
الاسم :  
نموذج :  
رقم الخط الكرويكي :  
هدفنا بيئة موروثة آمنة ..... حماية للأرواح والممتلكات

إرشادات عامة للسائق

١ - في حال دفع المخالفة قبل موعد الجلسة تدفع بالغد الأدنى عكس ذلك ترسل للمحكمة وتضاعف قيمتها.

٢ - لا تجدد رخصة سيمر المركبة أو رخصة السوق إلا بعد دفع جميع الغرامات المترتبة عليها.

٣ - ارتكاب المخالفات الخطيرة يؤدي إلى سحب الرخصة من ١-٣ أشهر في حال ارتكاب حادث.

٤ - إذا تسبب السائق بحادث مروري نتج عنه إصابات بليغة بضاف ٣ نقاط إلى سجله.

٥ - إذا وصل عدد نقاطك إلى ١١ نقطة أو أكثر يتم سحب رخصة السائق للمدة المقررة حسب تعليمات النقاط.

٦ - إذا وصل عدد نقاطك إلى ١٥ نقطة فما دون فإن اشتركت في الدورة التأهيلية يخفض عدد نقاطك من مجموع النقاط المسجلة.

٧ - على الرغم مما ورد في المادة (٢١٣) من قانون العقوبات إذا تسبب السائق بوفاة إنسان أو إحداث عاهة دائمة له يعاقب بالسجن من ثلاثة أشهر إلى ثلاث سنوات أو بغرامة من (١٠٠٠) ألف دينار إلى (٢٠٠٠) ألفي دينار أو يكلفا هاتين العقوبتين وعلى المحكمة وقف العمل برخصة القيادة مدة لا تقل عن سنة أشهر ولا تزيد عن سنتين.

هدفنا جميعا سلامتك بتجنب المخالفة وأملنا كبير بتعاونك

# الرقابة المروية

## الرقابة المرورية

إن الرقابة بالتعريف هي مجموعة النشاطات والإجراءات التي تتخذ من قبل إدارة المرور والتي تسعى إلى ضبط مخالفات السائقين وتصرفاتهم وتحويل سلوكهم، وذلك من خلال إجراءات وقائية أو عقابية بهدف تأمين حركة سير آمنة والحد من الحوادث المرورية ونتائجها السلبية.

وتتبع أهمية الرقابة وضبط المخالفات المتحركة من خلال طبيعة عمل رجل المرور التي تفرض عليه التعامل اليومي ساعة بساعة مع أحجام مرورية مختلفة وضبط المخالفين لقانون السير لمخالفات متنوعة منها الثابتة ومنها المتحركة ومنها ما يتعلق بالتصرفات والسلوك والأخلاق، ويؤثر على طبيعته أيضاً اختلاف أنماط الناس الذين يضطر للإحتكاك بهم، مما يؤكد ضرورة توفير أساليب سهلة للرقابة تزيد من فاعلية رجل المرور خلال فترة أداء واجبه واستثمار الوقت في تحقيق نتائج أفضل للسلامة المرورية، وإلا فما معنى قيام دورية بالرقابة على السرعة في موقع لم يقع فيه حادث أبداً! لذا فإن المسؤولية الملقاة على عاتق رجل المرور مسؤولية كبيرة وهي بحق أحد تحديات القرن الحادي والعشرين للوصول إلى مستوى أفضل للسلامة المرورية. إن تطبيق أساليب الرقابة المرورية بشكل علمي ومدروس وتخطيط سليم والتدريب على تقنيات ووسائل الرقابة المرورية يزيد من ثقة رجل المرور بنفسه في الميدان، ويعمق التوجه نحو ردع المخالفين من السائقين وتعديل سلوكياتهم الخاطئة وهو أحد أهم استراتيجيات السلامة المرورية.

يمكن الهدف الرئيسي لضبط المخالفات المتحركة لا سيما مخالفات تجاوز السرعة المقررة على الطرق في مدى متابعة المخالفة وضبطها في أي وقت أو أي مكان لا يتوقعه السائق وخلق مستوى عالٍ من الردع والترقب لدى السائق بحيث يتوقع في أي لحظة يقوم فيها بارتكاب مخالفة بوجود رجل المرور يضبطه، ومن هنا جاء التركيز على كيفية عمل نقاط التفتيش والإيقاف الآمنة وكيفية ضبط المخالفة أثناء الحركة للسائق بواسطة الاعتماد على قراءة عداد السرعة للمركبة. الرقابة المرورية كأحد أساليب الحد من الحوادث المرورية:

تهدف الجهود المبذولة من العاملين في السلامة المرورية إلى الحد من حوادث السير وذلك من خلال الأساليب الثلاثة التالية:

١. معالجة البيئة المرورية (إجراءات هندسة المرور).

٢. التوعية والتعليم المروري.

٣. الرقابة المرورية (تطبيق قوانين السير).

إن عدم فاعلية الأسلوبين الأول والثاني في تعديل سلوك مستخدمي الطريق من السائقين والمشاة يلقي العبء الأكبر على تنفيذ الأسلوب الثالث وهو الرقابة والتي تساهم في الحد من الحوادث، خاصة عند التخلص من مخالفات المرور الخطرة أو ما يعرف بالمخالفات المتحركة، والتي يرتكبها السائقون أثناء قيادة مركباتهم، دلت تجارب الدول المتقدمة في مجال السلامة المرورية على أن تطبيق قوانين السير قد يقلل من أعداد الجرحى عند اعتماد استراتيجية معينة بحيث تشمل عملية تطبيق الرقابة على ثلاثة أمور رئيسية وهي:

١. سن التشريعات وتطويرها وتفعيلها.

٢. وضع السياسات المرورية.

٣. تنفيذ العقوبات القانونية.

وتلعب هذه الأمور بمجملها دوراً هاماً في تحديد مدى فعالية وأثر نظام تطبيق قوانين السير واختيار الوسيلة الأكثر فاعلية للرقابة، وجدير بالذكر بأن الرقابة المرورية هي أحد عناصر السلامة المرورية وتكون مكملة لتلك العناصر لا بديلة عنها. تختلف أساليب الرقابة المرورية وتنوع حسب نوعية المخالفات المرورية المرتكبة ومع الأخذ بعين الاعتبار دائماً أن الهدف من الرقابة المرورية هو إنقاذ الأرواح والتقليل من عدد الوفيات والجرحى الناتجة عن حوادث السير.

ويعتمد نجاح الرقابة المرورية في قدرتها على خلق أعلى مستوى من الردع للسائقين، ولتحقيق هذا فإن الهدف الرئيسي يتمثل في زيادة مستويات الرقابة لضمان ارتفاع نسبة الإدراك والترقب لمخاطر القيادة لدى السائقين، ذلك أن إحساس السائق بوجود احتمالية ولو بسيطة لضبطه عند ارتكابه مخالفة سير من شأنه أن يوفر حتماً إمكانية ردع ورقابة مفيدة جداً وذات اعتبار.

إن زيادة الظهور والانكشاف لرجال المرور فيما يعرف بالرقابة المكشوفة يزيد من إدراك عملية الرقابة لدى السائقين، وذلك من خلال التوزيع الفعال للدوريات واستخدام الحد الأعلى من وسائل الشرطة المرورية المتوفرة الأمر الذي يؤدي إلى زيادة فعالية الردع.

وهذا يتطلب استخدام وسائل ضبط المخالفات التقنية الآلية (الأنوماتيكية) التي لها دور إضافي في زيادة الفاعلية الكلية للرقابة، وذلك لأنها تساعد في الكشف بشكل كبير عن الخطورة الحقيقية المتوقعة على الطرق.

## اساليب الرقابة المرورية

وتقسم أساليب الرقابة المرورية الى:

### ١. أسلوب الرقابة المكشوفة:

إن أساليب العمل المكشوفة هي الأساليب التي يستخدم من خلالها رجال المرور مركباتهم للمراقبة المتحركة أو عمليات الفحص المنظمة للمركبات والسائقين عند نقاط محددة. وانه لمن الواضح أن عملية الرقابة المرئية والتي تساهم في زيادة المخاطرة الإيجابية للانكشاف، كما وان تواجد شرطة المرور وتواجد الشرطة الرسمية من إدارات الشرطة الأخرى هو مهم جداً في هذا السياق لأنه يساهم في تعديل سلوك السائقين وهذا يؤكد أن تكون مركبات الشرطة معروفة ومكشوفة. ومحاولة الانكشاف من الشرطة والتي تعتمد على توفر مصادر الرقابة المرورية المتوفرة قد أظهرت التجربة أن المركبات تنساب وتسير بهدوء وأمان على أجزاء من الطريق والتي تعمل عليها دوريات الشرطة بشكل مكشوف حيث يمكن أن يتدخل الشرطي في بزته الرسمية خلال واجب المراقبة لطرق مختلفة لتوجيه السير وعندما يفعل هذا فإنه يساهم بمستوى سلامة أكبر ومرور آمن وكما هو الحال فإن المراقبة المكشوفة للعملية المرورية تعطي نتائج فورية في تطوير السلامة المرورية ومن الواضح أيضاً أن مستخدمي الطرق يفهمون الرقابة المكشوفة بشكل أفضل. إن ما يميز الرقابة المرورية المكشوفة لوحدها أنها تحتاج لكوادر بشرية هائلة إذا قدر لها أن تؤثر تأثيراً وقائياً عاماً، وبما أن القوى البشرية محدودة فإن المراقبة المكشوفة يمكن أن تدعم وتساند بالرقابة المخفية.

### ٢. أسلوب الرقابة المخفية:

تتضمن عملية الرقابة المخفية استخدام سيارات شرطة غير معروفة للناس أو رجال أمن يرتدون لباساً مدنياً لفحص وملاحظة ومراقبة تصرفات سلوكية معينة. وحسنات مثل هذه الرقابة هي أن الناس لا يعرفون أين ومتى تقع عملية الضبط الشرطية للمرور، ولهذا فعلى مستخدمي الطريق أن يعتمدوا على حقيقة أن أي مخالفة مرور يمكن أن يشهدها شرطي حتى لو كان الشرطي خلال واجبه غير مشاهد، وبهذه الطريقة فإن أثراً وقائياً عاماً يمكن التوصل له باستخدام قوى شرطة صغيرة نسبياً. إن فعالية السيطرة لسيارة الشرطة غير المعروفة للناس تعتمد على حملات ذات مستوى عالٍ من التوعية المرورية بين السائقين، مما يرسخ في ذهن السائق انه من الممكن أن تكون كل مركبة في التدفق المروري هي دورية شرطة. وهناك حاجة لمثل هذه النشاطات الشرطية لتعميمها على العامة وللتأكيد عليها؛ فعندما يتم إيقاف سائق ما عن طريق سيارة شرطة معروفة للناس فإن هذه الحقيقة ستؤثر على اهتمام كل مستخدم الطريق من خلال استخدام وميض الضوء العالي من قبل السائقين. وهذا يعزز أن يتعلم السائقون أن إمكانية تواجد دوريات شرطة في التدفق المروري هي قليلة نوعاً ما، وتجدر الإشارة هنا إلى تجربة الأردن في هذا المجال فيما يسمى بالمباحث المرورية، وهي مجموعات من شرطة المرور يعملون على ضبط المخالفات المتحركة والمخالفات الأخرى ويعملون بالزي المدني سواء مشاة كانوا أو بواسطة مركبات مدنية. إن كلاً من المراقبة المكشوفة والمخفية تلعب دوراً في عملية خلق تصرفات أفضل للسائقين ونتيجة لذلك فإن العديد من دوائر الشرطة طورت استراتيجيات للتطبيق تتضمن كلا النوعين، والهدف من هذه الاستراتيجية هو زيادة طاقة السيطرة لكلا الأسلوبين عن طريق التأكيد على أن الرقابة ليست فقط مرئية، وعلى أية حال فإن التركيز الأولي يجب أن يكون على الرقابة المكشوفة والتي لها أثر مباشر على سلوك مستخدمي الطريق.

### ٣. أسلوب الرقابة المرورية المتحركة:

تستخدم الرقابة المرورية المتحركة لضبط مخالفات السائقين أثناء القيادة مع تأكيد خاص على القيادة بشكل خطر. إن الآلية المتحركة مثل أساليب الرقابة الأخرى تنفذ عن طريق المركبات وتركز على الضبط الفوري لمخالفة المرور المتحركة مثل مخالفات تجاوز السرعة المقررة والأولويات ومخالفات التتابع القريب والتجاوز الخاطئ والمسارب. ومن المعروف بأن هذه المخالفات تؤدي إلى وقوع حوادث لاسيما التي تنتج عنها وفيات أو جرحى، وتعتمد فعالية هذه الرقابة على التدريب والتأهيل لرجل المرور ومدى الإمكانيات الفنية والتقنية المتوفرة.

### ٤. أسلوب نقاط الفحص الثابتة:

إن بعض تعليمات قانون السير يمكن تنفيذها عن طريق نقاط الفحص الثابتة وهذا يتضمن حالات مثل حالات المراقبة لحدود السرعة والفحص الفني للمركبات والتفتيش على وثائق السائق أو المركبة. ومن أجل اكتساب الفعالية القصوى للرقابة المرورية وتطبيق القانون فإنه يجب تطوير الأبحاث حول إجراءات الرقابة بواسطة النقاط الثابتة للفحص، وقد أظهرت الأبحاث أن مستخدمي الطرق المعرضين لتواجد الرقابة المرورية سيحافظون على تغذية راجعة إيجابية محددة في الزمان والمكان وقد أظهرت أيضاً أن الأثر الباقي في الذاكرة لموقع سيارة شرطة استخدم في وقت سابق في مخالفة المخالفين، له الأثر الوقائي القوي والرقابي بالمقارنة مع الحال عندما يمكن أن تكون سيارة الشرطة متوقفة بمسافة سابقة قبل عملية الإيقاف.

## الإيقاف الآمن

سعت العديد من الدول إلى إيجاد طرق وأساليب حديثة في عمليات الإيقاف والتفتيش الآمن على المركبات من قبل دوريات الشرطة، بحيث يتم ضمان تأمين السلامة المرورية للدورية التي تقوم بتنظيم حركة المرور والتفتيش على المركبات، وكذلك إسعاف المصابين عند وقوع الحوادث المرورية في مواقع اختصاص دوريات الشرطة على مدار الساعة. ونظرا لعدم وجود أسلوب موحد للإيقاف والتفتيش على المركبات فقد تعرض العديد من العاملين في المرور إلى حوادث مرورية مختلفة ناتجة عن خطأ في أسلوب الإيقاف أو موقعه، فقد تم تحديد أسلوب واضح للإيقاف الآمن وتوجيهه للدوريات المرورية ليسترشدوا بها عند قيامهم بواجباتهم اليومية في الرقابة والتفتيش حتى يتسنى لنا خدمة المجتمع والحفاظ عليه من التصرفات الخاطئة للسواقين والحفاظ على سلامة كافة العاملين بالدوريات.

اختيار موقع الدورية ومكان الإيقاف:

### كيفية إجراء طلب الرخص وتنظيم المخالفة

1. أترك المواطن أو الشخص المخالف يعبر لك عن وجهة نظره واستمع إليها وأشعره بأن ملاحظته محل اهتمام وتقدير.
2. عند سماع عبارات من قبل الشخص المخالف لا تعجبك مثل أنا بفهم أكثر منك بالقانون وأن رجال المرور هم ظلمة وأن رجل المرور متعجرف في هذه الحالة يجب أن تكون مرناً ولا ترد عليها بتشنج.
3. لا تحاول المناقشة مع المخالف وأنت في ضيق أو غضب بسبب المتابعة له وإلقاء القبض عليه وإذا تمت المناقشة لا تحاول أن تهدده أو تعنفه.
4. قم بطلب الرخص بطريقة لبقة بعد إلقاء التحية على السائق مع وجود الابتسامة تلعو محيك باستمرار واستعمل عبارات لو سمحت، لحفظ كرامة المواطن عندها تقوم أنت بتحريك رغبة الطاعة عنده للامتثال لك.
5. كن حذراً عند تعاملك مع الشخص المخالف فربما يكون من أرباب السوابق والمطلوبين.
6. إن تصرفاتك العسكرية وطريقة التعامل ستحدد نوع العلاقة التي ستنشأ بينك وبين الشخص المخالف.
7. أعط قراراً واضحاً وحازماً وأرشد المواطن للتصرف الذي سيفعله مستقبلاً لتلافي الخطأ الذي وقع فيه.
8. يجب التأكد من شخصية السائق.
9. عند الحصول على المعلومات المطلوبة ابدأ بتحرير المخالفة على وجه السرعة ولا تسمح لركاب المركبة بالنزول والحديث إليك.
10. عندما تنتهي من تحرير المخالفة أعد له أوراق الثبوتية مع ورقة المخالفة واحدة بعد الأخرى.
11. وضح للمخالف الإجراءات التي ستتخذ ضده وما يجب عليه عمله وتأكد من أن المخالف قد فهم كل ما هو مطلوب منه، أنهى المقابلة وقدم له الشكر على تعاونه.
12. يجب أن تعلم بأن سلامة الشخص المخالف تقع عليك ومسؤولية مغادرته المكان، ويجب أن تؤمن له السلامة حتى يتسارع مع حركة السير.

### اختيار موقع الدورية

1. تحاشي الوقوف في الأماكن الممنوعة واختيار مكان مناسب مكشوف لا يعيق حركة السير ويؤمن السلامة للدورية وطاقتها والسير على الطريق والمركبات التي يتم إيقافها ليلاً أو نهاراً.
2. الوقوف بوضعية مناسبة تمكن الدورية من السيطرة الكاملة والرؤية الواضحة لكافة اتجاهات السير.
3. أن تكون وضعية وقوف الدورية مناسبة للتحرك السريع عند الحاجة بزاوية (٤٥ درجة)
4. أن يكون مكان الدورية (نقطة التفتيش) على مسافة ٣٠٠ م من الأقماع الفسفورية.
5. وضع أدوات السلامة المرورية المخصصة لكل دورية والتأكد منها.

### اختيار مكان الإيقاف

1. أن يكون الموقع على طريق مستوية خالية من العوائق تؤمن رؤية واضحة للمركبات القادمة.
2. أن يكون موقع الإيقاف بعيداً عن الأماكن التالية: (التقاطعات ومفترقات الطرق، الجسور والأنفاق، المرتفعات والمنحدرات، المنحنيات، أماكن الانتظار وممرات المشاة).
3. أن يتوفر مكان مناسب على جانب الطريق (أو الكتف) لإيقاف المركبة المخالفة بعيداً عن خطر حركة المرور.
4. أن يكون جانب الطريق معبداً ما أمكن ذلك ومستوي وبمنسوب قريب من منسوب الشارع.
5. أن يكون الطريق مضاءً في حالات الرقابة الليلية.
6. في الطرق السريعة يراعى أن يتوفر كتف طولي أو مسرب الوقوف الجانبي على الطريق، بحيث يمكن الدورية من إيقاف المركبات عليه بسهولة الوقوف والانطلاق.

### التجهيزات المطلوبة لكل دورية

1. شاخصة تحذيرية مجهزة بمواد عاكسة مكتوب عليها تمهل عدد (٢).
2. شاخصة تحديد السرعة (٥٠) كم/س عدد (٢) وشاخصة إرشادية مكتوب عليها شرطة عدد (٢).
3. سترة عاكسة على عدد أفراد الدورية
4. أضوية تحذيرية تتركب على الشواخص التحذيرية عدد (٢) لزيادة الرؤية أثناء الليل.
5. أقماع فسفورية عاكسة عدد (٦).
6. مشيرة توقف المركبات عدد (٢) إحداها مضاءة للاستخدام الليلي.



٧. ضوء يدوي أحمر عدد (١) على الصدر وكشاف يدوي عدد (١).
٨. عتلة عدد (١) وطفاية حريق عدد (١).
٩. طباشير صفراء أو دهان سبيري لون أصفر.
١٠. بطانيات ضد الحريق عدد (٢) وقطاعة عدد (١).
١١. علبة دهان رش عدد (٢).

#### أسلوب إيقاف المركبات

١. وضع شاخصة تحديد السرعة (٥٠) كم/س على الطريق السريعة وقبل منطقة التفتيش الأمانة لتنبيه السائقين قبل الوصول إلى نقطة الإيقاف والتفتيش.
٢. وضع شاخصة تمهل على مسافة من (٣٠٠-٥٠) م مكان نقطة التفتيش وحسب سرعة الطريق وتوضع تحتها كلمة (شرطة)
٣. استعمال الضوء الرباعي (الفلشر) ليلا
٤. استعمال مؤشر قف (مضاءة أثناء الليل)
٥. عند إيقاف المركبات الصغيرة يقف مسؤول الإيقاف بعد القمع الثاني عند إيقاف المركبات وعلى حافة الطريق (على الخط الأصفر) ويبقى سائق الدورية في المركبة ويقف العنصر الثالث (المسلح) عند الزاوية الأمامية اليمين للدورية.
٦. عند إيقاف المركبات الكبيرة يقف مسؤول الإيقاف بعد القمع الثالث عند إيقاف المركبات وعلى حافة الطريق (على الخط الأصفر) ويبقى سائق الدورية في المركبة ويقف العنصر الثالث (المسلح) عند الزاوية الأمامية اليمين للدورية.
٧. ارتداء السترة الفسفورية ليلا ونهارا.
٨. عدم إيقاف أكثر من مركبة واحدة أثناء التفتيش وأثناء تحرير المخالفة لعدم إعاقة حركة المرور أو تعطيل السائقين.
٩. إعطاء إشارة الوقوف للمركبة المراد إيقافها بصورة حازمة وقانونية وعلى أن تكون مرئية ولمسافة لا تقل عن (١٠٠) متر من مكان الدورية لتؤمن الوقوف بسهولة وأمان.

#### الإجراءات المتبعة للإيقاف

١. رفع اليد اليمنى (اليدين التي تمسك المؤشرة) مع إظهار كلمة قف للسائقين لتنبيههم إلى إعطاء إشارة إلى أحد السائقين وباستقامة وبشدية واليد اليسرى ملاصقة للجسم.
٢. إنزال اليد اليمنى للأمام والأسفل (ثلاث مرات) لإشعار جميع السائقين بتهدئة السرعة.
٣. رفع المؤشرة وإنزالها باتجاه المركبة المراد إيقافها مع استمرار النظر لسائق المركبة وإعادة الحركة أكثر من مرة للتأكيد على السائق بالامتثال وتوجيه السائق إلى منطقة الإيقاف والتفتيش.
٤. في حال حدوث أي أمر ناتج عن ارتباك السائقين وعدم فهمهم للإشارة وحتى لا تقع حوادث يجب إعطاء إشارة لجميع السائقين بمتابعة المسير وعدم الوقوف.

#### الإجراءات المتبعة بعد وقوف المركبة داخل نقطة التفتيش

١. الوقوف بمحاذاة شعبة باب السائق الخلفية واعتبارها ساتر وقائي من أي خطر.
٢. توخي الحيطة والحذر في التعامل مع السائق وتوجيه الكلام للسائق.
٣. الطلب من سائق المركبة إطفاء المحرك بنبرة صوت جديّة وتحترم السائق (استخدام عبارات لبقّة ومختصرة مثل (الحمد لله على السلامة....)).
٤. لا يجب إدخال أي جزء من الجسم داخل حجرة القيادة والطلب من السائق رخصة القيادة ورخصة المركبة أو الهوية أو أي وثائق أخرى.
٥. التأكد من مطابقة رخصة القيادة للسائق.
٦. الرجوع للخلف ثلاث خطوات متوسطة والدوران من خلف القمع الأول.
٧. أخذ نظرة خاطفة إلى ما داخل غرفة المركبة لزيادة الأمن وتلافي الأخطار التي ممكن حدوثها.
٨. وضع بصمة أمنية على مؤخرة المركبة أو جنبها الأيسر (لتحديد المركبة في حال الفرار).
٩. التأكد من مطابقة لوحة الأرقام الخلفية لرخصة المركبة
١٠. الوقوف بجانب الزاوية الأمامية اليمنى للمركبة وترك مسافة نصف متر (لعدم دهس مسؤول التفتيش في حال الفرار) ومطابقة أرقام اللوحة الأمامية للمركبة.
١١. التوجه إلى الدورية واتخاذ إجراءات التدقيق الأمني.
١٢. العودة إلى المركبة التي تم إيقافها من خلفها وإعادة الوثائق لسائقها وإبلاغه بعدم المسير إلا بعد إعطاء الإشارة بالمسير ومغادرة موقع الإيقاف.
١٣. الوقوف بعد القمع الثالث (لضمان رؤية السائق لإشارتي التالية) لتأمين خروج المركبة.
١٤. توجيه مؤشر قف أمام المركبة لإشعار سائقها بعدم مغادرة موقع التفتيش كون الطريق غير آمن.
١٥. بعد التأكد من خلو الطريق وتأمين الخروج يجب إبعاد المؤشرة وإعطاء السائق إشارة بمتابعة المسير.

#### عزيزي الشرطي:

تذكر دائما أنه تقع عليك مسؤولية تأمين دخول ومغادرة المركبة التي تم توقيفها بأمان وسلام بعد الانتهاء من عملية المعاينة المطلوبة



هـ. تأكد من صلاحية الضوء العالي.

#### ٤. الاتصال:

يعني الاتصال عموم الأجهزة التي تستخدم لتنبيه السائقين الآخرين مثل الغمازات وضوء الفرامل وضوء الرجوع للخلف والزامور...الخ، وهذه الأجهزة من السهل فحصها والتأكد منها.

#### ٥. الإطارات:

تعتبر من أهم أجزاء المركبة ويجب أن يتم التأكد منها كما يلي:

- أ. لاحظ عدم وجود شقوق أو ضربات أو انتفاخ في الإطار.
- ب. لاحظ عمق فرزة الإطار إذا كان الإطار ماسح أم لا حيث يوجد مقياس على جوانب الإطار لعمق الفرزة.
- ج. لاحظ أن قياس الإطارات موحدة كاملة.

#### إجراءات دورة التفتيش على المركبة

هناك مجموعة من الاجراءات عند دورة تفتيش المركبة

١. قم بتحية السائق وأخبره باختصار عن الفحص (التفتيش) الذي سيجري للمركبة، واسأله عن وثائق المركبة (احتفظ بالوثائق لحين الانتهاء من التفتيش على المركبة).
  ٢. أنظر إلى العجلات الأمامية ولاحظ فرزات الإطارات وهل هي ماسحة (الفرزات مرئية أم لا).
  ٣. تفقد الغمازات الأمامية والأضوية الرئيسية الأمامية.
  ٤. تفقد فرزات الإطارات الأمامية اليمنى.
  ٥. تفقد فرزات الإطارات الخلفية اليمنى.
  ٦. تفقد الغمازات الخلفية وأضوية التوقف (أضوية الفرامل).
  ٧. تفقد فرزات الإطارات الخلفية اليسرى.
  ٨. فتنش على أحزمة الأمان ولاحظ إذا كانت عاملة.
- إذا كان كل شيء على ما يرام، قم بإعادة الوثائق إلى السائق وساعده على الخروج من موقع نقطة التفتيش بأمان.



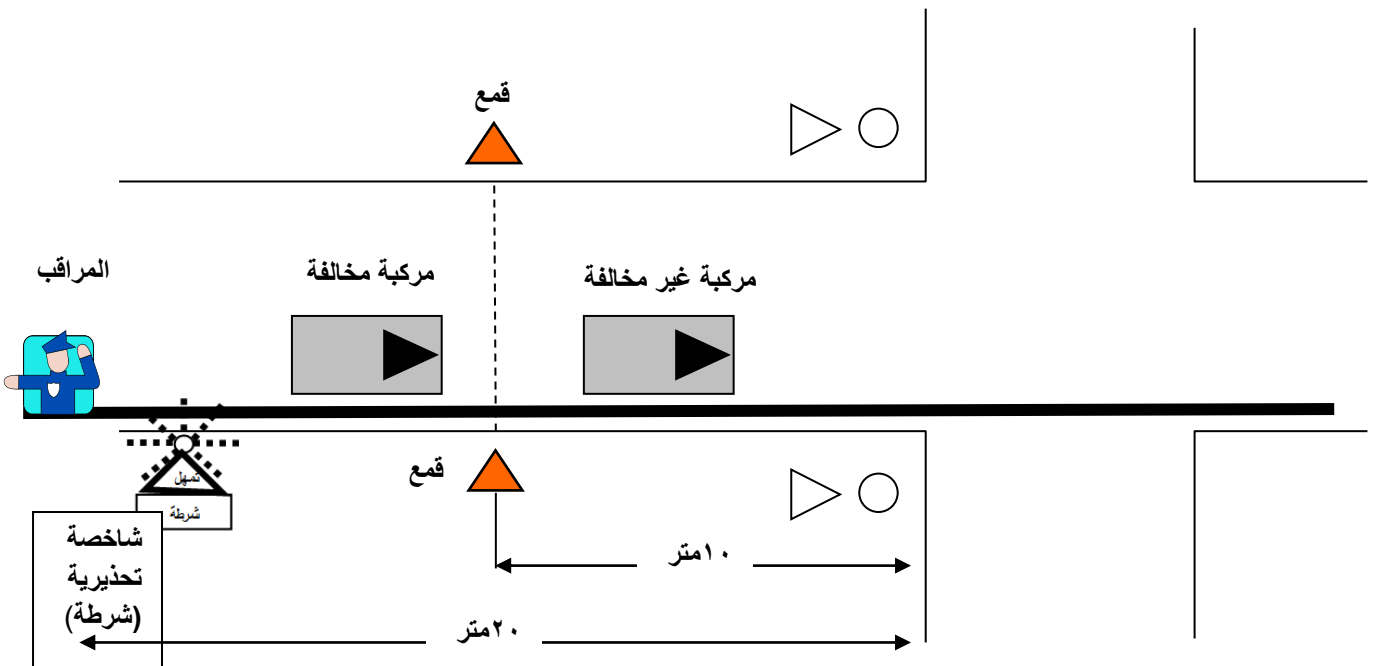
## أسلوب ضبط مخالفات تجاوز الإشارة الضوئية الحمراء

١. يقوم المراقب للإشارة الضوئية بالوقوف في مكان مناسب يبعد حوالي (٢٠) متر عن عمود الإشارة حيث تكون الإشارة مشاهدة بوضوح من قبله.
٢. توضع علامة واضحة على بعد (١٠) أمتار من عمود الإشارة ويفضل استعمال القمع كعلامة واضحة.
٣. إن زمن الضوء الأحمر على جميع أذرع التقاطع يكون ثانية واحدة فقط وخلالها تمنع حركة المركبات من جميع الاتجاهات وبعدها تعطى الإشارة مباشرة ضوءاً أخضر لإحدى الاتجاهات.
٤. عند مرور أي مركبة داخل مسافة العشرة أمتار عند تحول لون الإشارة إلى الأحمر لا تخالف المركبة.
٥. وعند مرور المركبة قبل العلامة أي أكثر من عشرة أمتار تتم مخالفة المركبة بمخالفة تجاوز الإشارة الضوئية حمراء وذلك لأن مرور المركبة بسرعة (٣٦) كم/ ساعة كحد أدنى عن العلامة يعني استغراقها زمن واحد ثانية عن وصولها إلى عمود الإشارة أي قطع مسافة (١٠) متر، ولتوضيح أسلوب ضبط المخالفة على اعتبار أن المركبة المخالفة تكون عند قمع المراقبة ( أي على بعد (١٠) متر من عمود الإشارة الضوئية) والتي تستغرق فترة ثانية واحدة للتحول من اللون الأحمر إلى الأخضر في إحدى الاتجاهات الأخرى، وخلال الفترة الزمنية فإن مسير السائق على إحدى السرعات التالية يقطع المسافة المبينة إزاءها (أنظر الجدول).

جدول يبين سرعة المركبة والمسافة المقطوعة عند مراقبة الإشارة الضوئية

السرعة (كم/س)	المسافة المقطوعة بالمتر من بداية المراقبة
٥٠	١٣,٩
٦٠	١٦,٧
٧٠	١٩,٤
٨٠	٢٢,٢
٩٠	٢٥
١٠٠	٢٧,٨

## أسلوب ضبط مخالفات تجاوز الإشارة الضوئية الحمراء



## تقنيات ضبط مخالفات السير

هناك مجموعة من التقنيات لضبط مخالفات السير:

### ١. جهاز رادار الليزر:

إن كلمة ليزر (LASER) مختصر من التعريف التالي:

#### (Light Amplification by Stimulated Emission of Radiation)

وبعبارة بسيطة فإن الليزر يصنع بواسطة حصر قطعة من مادة نشطة والوسط الإشعاعي بين مرآتين، وهاتان المرآتان والوسط الإشعاعي تشكل (مرجع بصري) والذي يسمح بتوليد ضوء الليزر (Optical Resonator)، توضع ذرات الوسط الإشعاعي في حالة تهيج بواسطة مصدر طاقة خارجي وهذه الحالة تسمح بتخزين جزء من الطاقة، إن الذرات تقوم بإرسال الطاقة المختزنة على شكل موجات ضوئية عند تفاعلها مع موجة ضوئية أخرى.

عند التأكد من وضع المرآتين على مسافة مضبوطة تماماً بينهما فإن الضوء ينعكس للخلف والأمام مشكلاً موجة.

وتحت هذه الظروف تثبت موجات الضوء بواسطة اتحاد ذرات الوسط الإشعاعي لزيادة قوة الموجة المنبعثة.

تصنع أجهزة الليزر من مواد مختلفة ومتعددة وتحتوي على مواد صلبة وسائلة أو غازية بالإضافة إلى تصميم المرجع البصري وطريقة تهيج الوسط الإشعاعي التي تختلف بكثرة، وبغض النظر عن أسلوب تشكيل الليزر فإن توليد الضوء يتم بنفس النظام الأساسي.



#### مبدأ قياس السرعة بواسطة الليزر:

يقوم مبدأ قياس السرعة بواسطة الليزر على معادلة بسيطة هي أن السرعة (مقدار المسافة المقطوعة على الزمن) وبما أن سرعة الضوء ثابتة فإن الوقت اللازم لوصول موجة الليزر وهي موجة ضوئية إلى الهدف وعودتها يتناسب طردياً مع المسافة بين الجهاز والهدف، فإذا تم إطلاق موجتين منفصلتين من الليزر بأوقات معلومة فإنه يمكن حساب مسافتين، وبتقسيم الفرق بين المسافتين على الفرق بين وقتي إطلاق موجات الليزر يمكن الحصول على سرعة الهدف. ما ذكر أعلاه هو مبدأ النظري الذي تقوم عليه عملية قياس السرعة بواسطة الليزر ولكن في التطبيق بواسطة جهاز الليزر فإن الجهاز يأخذ العديد من القياسات (بدلاً من موجتي ليزر فقط كما ورد أعلاه) ويتم تحليل النتائج بواسطة الكمبيوتر داخل الجهاز للتأكد من أن النتيجة صحيحة من الناحية العملية.

#### الفرق بين جهاز الليزر وجهاز الرادار:

أ. جهاز الرادار يقيس السرعة بواسطة بث حزمة ميكروية (Microwave) بتردد معين وعندما تصطدم هذه الذبذبة بالهدف فإنها أو جزء منها يعود باتجاه الجهاز ولكن بتردد مختلف ويقوم الجهاز بقياس الفرق في التردد وحساب السرعة على أساسه.

ومن سينات هذا النظام ما يلي:

- ١) أن عرض الحزمة الراديوية لجهاز الرادار على بعد (٥٠٠) متر عن الجهاز تزيد عن (٥٠) متراً وعليه فإنه من الصعب التأكد من أية مركبة تم قياس سرعتها إلا إذا كان هناك مركبة واحدة فقط في الأفق.
- ٢) تحصل العديد من الأخطاء في قياس السرعات بسبب وجود أشياء أخرى أمام جهاز الرادار تهتز بسبب الرياح الشديدة أو مرور المركبات الكبيرة مثال ذلك وجود شواخص مرورية كبيرة غير مثبتة بشكل جيد أو اهتزاز أسلاك كهربائية تقطع موجات الرادار.
- ٣) عند أخذ قراءة الجهاز فإنه لا يمكن التفريق أن كان الجهاز قد قام بقياس سرعة مركبة قادمة باتجاهه أو ذاهبة بالاتجاه المعاكس حيث أن القراءة دائماً موجبة.

ب. جهاز الليزر يقيس السرعة بواسطة حزمة ليزر ضوئية بدلاً من الحزمة المايكروية علماً بأن تردد الضوء يزيد ثلاثة عشر ألف مرة عن تردد الرادار مما يمكنه من عمل حزمة ضوئية صغيرة الحجم بحيث أن عرضها على بعد (٥٠٠) متر لا يزيد عن متر واحد (بالمقارنة مع خمسون متراً لجهاز الرادار) وبذلك فإنه يمكن استخدام جهاز الليزر حتى على الطرق المكتظة بحركة المرور نظراً لإمكانية التأكد من قياس السرعة لمركبة معينة ضمن مجموعة من المركبات على نفس الطريق.

ج. يصعب كشفه من قبل فاحص الرادار Radar detector.

د. عملية قياس السرعة في الليزر لا تتأثر بدوران أو اهتزاز الهدف وذلك بسبب قياس سرعة الهدف مباشرة من تغير موقع الهدف وليس كما هو الحال في الرادار حيث أن السرعة تقاس من تغير الذبذبات (Frequency).

طريقة استخدام جهاز الليزر:

عند استخدام جهاز الليزر يجب تذكر الأمور التالية:

أ. خط النظر:

يجب توفر خط نظر دون أي عوائق بين جهاز الليزر والمركبة المراد قياس سرعتها.

ب. ثبات نقطة التصويب:

يجب تثبيت نقطة التصويب الحمراء في المنظار على الواجهة الأمامية للمركبة (بين الأضوية الأمامية) ولمدى نصف ثانية للحصول على قراءة للسرعة.

ج. المسافة القصوى للجهاز:

أن مسافة جهاز الليزر تعتمد على عاكسة المركبة الهدف، أن المسافة القصوى لعمل الجهاز عند القياس على الجهة الخلفية للمركبة قد تزيد عن (١٠٠٠) متر ولكن المسافة القصوى لقياس نفس المركبة من الأمام قد لا تزيد عن (٦٠٠) متر وذلك لأن الأضواء الخلفية للمركبات يوجد بها عاكسات للضوء تساعد على عكس حزمة الليزر بشكل أكبر باتجاه الجهاز. وكذلك فإن حجم وشكل ولون المركبة الهدف يؤثر على المسافة القصوى لقياس السرعة فكلما كان اللون افصح والحجم أكبر كلما كانت المسافة القصوى لقياس السرعة أكبر، وبشكل عام فإنه يمكن قياس سرعة معظم المركبات على مسافة ٦٠٠ متر فما دون.

د. زاوية الإطلاق:

كما هو الحال عند استخدام جهاز الرادار فإن قياس السرعة بواسطة الليزر يكون صحيحاً مئة بالمئة إذا تم القياس من جهاز مثبت بالضبط أمام أو خلف خط سير المركبة ولكن هذا غير ممكن من الناحية العملية وعليه فإنه يجب الوقوف عادة على أكتاف الطريق وبمسافة مناسبة تضمن السلامة للجميع. وكلما زادت الزاوية بين خط إطلاق الليزر وخط سير المركبة كلما زادت نسبة الخطأ وبشكل عام فإن نسبة الخطأ تكون قليلة جداً طالماً أن الزاوية أقل من عشرة درجات وهذا يتحقق بسهولة في حال وقوف الشخص مستخدم جهاز الليزر على بعد لا يزيد عن (١٥) متراً عن خط سير المركبات المستهدفة في حال كونها كانت على بعد (٥٠٠) متر بمعنى أن نسبة المسافة ما بين خط مسير المركبة والشخص المراقب إلى بعدها عن الشخص المراقب يجب ألا تزيد عن (١٠%) لتحقيق دقة قراءة تمثل القيمة الحقيقية للسرعة المقاسة.

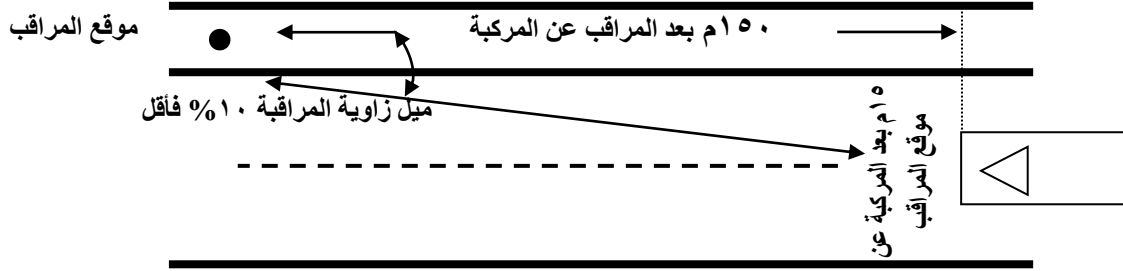
وعلى أي حال يجب أن تذكر أن الخطأ البسيط الحاصل في قياس السرعة نتيجة زاوية الإطلاق هو دائماً في مصلحة سائق المركبة حيث أن السرعة المسجلة تكون أقل من السرعة الحقيقية كلما زادت الزاوية ويبين الجدول التالي العلاقة ما بين المسافة المناسبة لموقع الرادار داخل كتف الطريق وبعد الهدف عنه.

زاوية الإطلاق

المسافة المناسبة لموقع الرادار داخل كتف الطريق

وبعد الهدف عنه

موقع الرادار داخل كتف الطريق/بالمتر الحد الأعلى	بعد الهدف عن موقع الرادار /بالمتر
٣	٣٠
٧,٥	٧٥
١٥	١٥٠
٣٠	٣٠٠
٦٠	٦٠٠



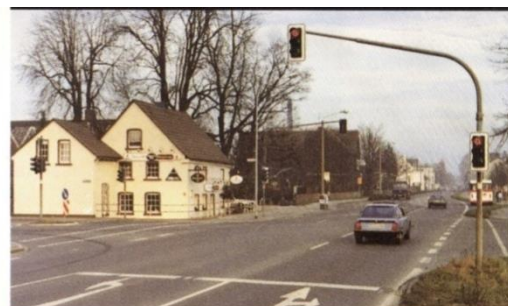
٢. أنظمة الرقابة على السرعة من خلال رادارات ثابتة على جانب الطريق أو مثبتة داخل المركبات ومرتبطة بكاميرات التصوير:

إن هذه الأجهزة يمكن أن تستخدم نظام قياس السرعة باستخدام أشعة الليزر أو أنها تقوم باستخدام أمواج الراديو لقياس سرعة المركبات وهو المعمول به في الأردن حيث تقوم ببث أمواج راديو باتجاه الجسم المطلوب تحديد موقعه و سرعته و بعد ذلك يقوم بالاستفادة من تغير خصائص موجة الراديو مثل طول الموجة وترددها بعد ارتداد موجة الراديو عن الجسم المصطدمة به و المراد تحديد سرعته، و عندما تكون سرعة المركبة أعلى من حدود السرعة المقررة تعمل على التقاط صورة للمركبة يبين عليها سرعة المركبة المخالفة، و في الصورة التالية نرى أن المركبة قد تم قياس سرعتها على هذا النظام فكانت سرعتها أعلى من السرعة المقررة و قد تم التقاط صورة لها موضح عليه سرعتها التي كانت (٧٠) كم/س.



٣. أنظمة الرقابة على الإشارة الضوئية الحمراء:

نظام ضبط مخالفة قطع الإشارة الضوئية الحمراء ( كاميرات رقابة آلية) ويقوم هذا النظام بضبط مخالفات قطع الإشارة الحمراء ألباً حيث يتم وضع مجسات أسفل سطح الطريق تقوم باستشعار وجود المركبات داخل التقاطع، وإذا قامت مركبة بدخول التقاطع و الإشارة الضوئية حمراء فإن إشارة كهربائية من قبل المجس يتم إرسالها نحو الكاميرا و التي تقوم بدورها بالتقاط مجموعة من الصور الفوتوغرافية الملونة تصف عبور المركبة للتقاطع فضلا عن صورة مقربة للوحة التسجيل، كما انه إضافة إلى عملها السابق تقوم المجسات أيضا بحساب سرعة المركبات داخل التقاطع و تقوم بتشغيل الكاميرا في حال تجاوز السرعة المقررة و التي تقوم بدورها بتسجيل مخالفة السرعة، هذه الوظيفة تقوم بها المجسات بغض النظر عن حالة الإشارة الضوئية سواء كانت خضراء أو حمراء أو صفراء، مما سبق فإن هذا النظام يسجل مخالفة قطع الإشارة الحمراء و مخالفة تجاوز السرعة المقررة في نفس الوقت حيث يقوم بإصدار مخالفة تتضمن معلومات الوقت و الموقع و الصور و بند المخالفة كما يتم تسجيل هذه المعلومات على دسك، كما يمكن أن تعمل هذه الكاميرات على التقاط صور المركبات التي تعمل على اتخاذ المسرب الخاطئ أثناء إضاءة حركة الدوران و الانعطاف لليسرار بالضوء الأخضر ضمن المسرب الأيسر في الوقت الذي تكون به المركبة قد تحركت من المسرب الأوسط أو الأيسر على الضوء الأحمر لهذين المسربين فيتم التقاط صورة للمركبة المنعطفة يساراً من هذين المسربين و يتم تسجيل مخالفة اتخاذ المسرب الخاطئ عليها، و في صورتين التاليتين نرى أن المركبة قامت بقطع الإشارة الضوئية الحمراء حيث تم التقاط صورة لحظة قيام المركبة بالبدء بقطع الإشارة الضوئية لدى قيامها بالضغط على المجس الأول الموضوع تحت الطريق و صورة أخرى تم التقاطها لدى متابعة مسيرها خلال حرم التقاطع تم التقاطها بعد قيامها بالضغط على المجس الثاني.



#### ٤. أنظمة مراقبة مخالفات التتابع القريب بين المركبات:

تكون هذه الأنظمة مرتبطة بأنظمة قياس ومراقبة سرعة المركبات من خلال ارتباطها بأجهزة رادار ليزر تكون مجهزة بكاميرات تعمل على التقاط صورة المركبات التي تكون متجاوزة للسرعة أو المركبات التي لم يبق سائقها بترك مسافة آمان بين مركباتهم والمركبات التي تسير أمامهم ويقوم مبدأ عمل أجهزة مراقبة التتابع القريب بين المركبات على أساس تحديد المسافة بين مؤخرة مركبة ومقدمة المركبة التي تليها وإذا كانت هذه المسافة غير كافية بحسب السرعة التي تسير بها المركبة تعمل الكاميرا المرتبطة من هذه الأجهزة على التقاط صورة المركبة المخالفة.



#### ٥. أجهزة الرقابة على الكحول:

يتم فحص الكحول عن طريق فحص نفس السائق المشتبه بقيادته للمركبة أثناء تعاطيه الكحول و بنسب أعلى مما هو مسموح به بعد قيامه بالنفخ في جهاز فحص كحول معد لذلك من خلال أجهزة فحص الكحول المتنقلة (صغير الحجم و يحمل بواسطة اليد)، وقد نصت تعليمات قيادة المركبات تحت تأثير المشروبات الروحية انه إذا تبين بأن نسبة الكحول من النفس تساوي أو تتجاوز (٠,٤) ملغم كحول في اللتر الواحد من عينة النفس فيتم ضبط رخصتي السائق والسير ومنعه من متابعة القيادة وإرسال السائق لإجراء فحص الدم في احد المختبرات أو المستشفيات المعتمدة من قبل وزارة الصحة، و تعطى نتائج فحص الدم بموجب تقرير من المختبر أو المستشفى المعتمد وإذا تبين بأن نسبة تركيز الكحول في الدم تساوي أو تتجاوز (٨٠) ملغم كحول/(١٠٠) ميليلتر دم يخالف السائق وفق العقوبات الواردة في قانون السير، و إذا رفض سائق المركبة إجراء فحص النفس يحق لرجال الأمن العام إلقاء القبض على السائق وإرساله لإجراء فحص الدم في احد المختبرات أو المستشفيات المعتمدة .

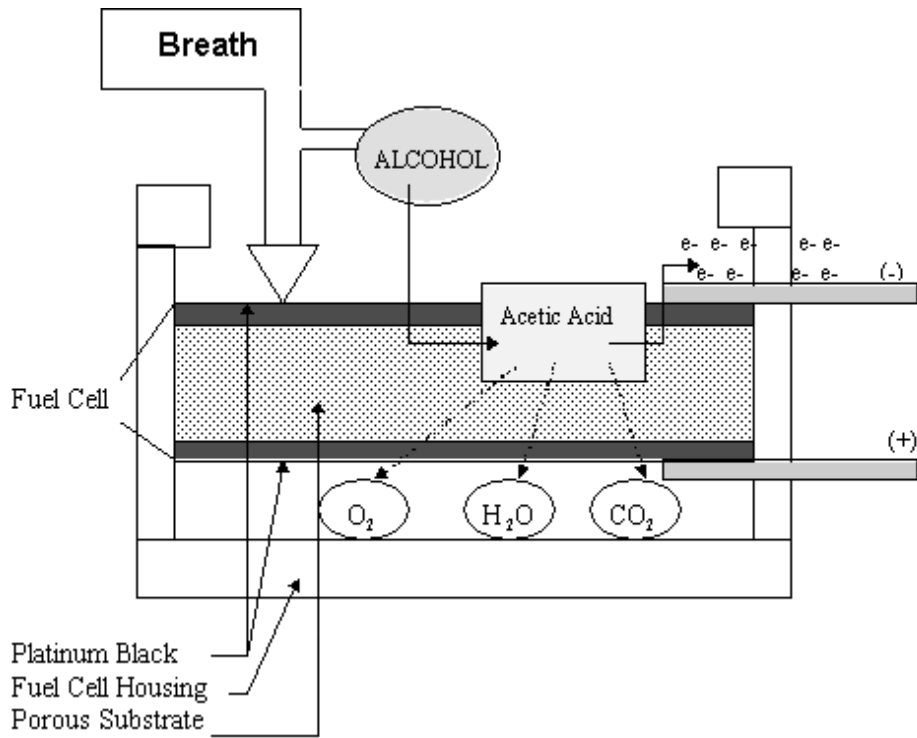


جهاز فحص كحول يدوي مع قطعة الفم

#### مبدأ العمل:

إن أجهزة فحص الكحول المستخدمة لدينا في الأمن العام تعمل على مبدأ عمل التحليل الكهروكيميائي أو خلية الطاقة حيث يقوم مبدأ عملها على تفاعل ما بين جزيئات الكحول في هواء الزفير و شرائح حساسة للكحول في هواء الزفير (مجسات حساسة لقياس الكحول في هواء الزفير)، فعندما يقوم شخص بالنفخ في الأنبوب يحدث تفاعل كيميائي بين المجسات و الكحول الموجود في هواء الزفير بحيث ينتج عن هذا التفاعل تيار كهربائي يقاس من خلاله تركيز الكحول في هواء الزفير من خلال قطبين من البلاتين موضوعين داخل الجهاز، و يوضح الشكل التالي آلية عمل الجهاز.





جهاز فحص كحول يقوم على أساس التحليل الكهروكيميائي أو خلية الطاقة التحليل الطيفي باستخدام الاشعة تحت الحمراء

#### ٦. أجهزة الفيديو لتصوير وتسجيل حركة المركبات والسائقين من داخل مركبة الدورية



يمكن من خلال هذا النظام تصوير حركة المركبات اثناء الحركة وتسجيل كل ما يتعلق بسلوك السائق وحركة المركبة اثناء الفترة الزمنية التي يعمل فيها شرطي الدورية بحيث يوفر دليل مادي على المركبات وسلوكيات سائقيها حيث يتم ضبط المخالفات المتحركة المرتكبة من قبل السائقين مثل مخالفات المسارب والتجاوز والقاء المهملات من المركبات اثناء مسيرها.

## إجراءات إيقاف المركبات وكيفية التصرف مع سائق المركبة المطلوبة

هناك مجموعة من الإجراءات التي يقوم بها رجال الامن العام في التعامل مع سائقي المركبات المطلوبة وهي:

١. اتخاذ الحيطة والحذر عند التعامل مع الشخص المطلوب لأن بعض هؤلاء المخالفين قد يكون مطلوباً القبض عليهم في بعض القضايا أو أنهم يقودون سيارات مسروقة وبالتالي فإنهم كثيراً ما يحاولون الهرب بعد القبض عليهم في بعض الأحيان.
٢. إعطاء الفرصة الكافية للاستعداد للتكلم مع الشخص المطلوب وتجهيز الأفكار قبل البدء بالتكلم.
٣. الاهتمام بالقيافة والهدام على نحو يعزز من قوة الشخصية وحسن المظهر الأمر الذي يترك الأثر الإيجابي والجدي لدى المطلوب.
٤. إن مجمل التصرفات التي يقوم بها أفراد النقطة تنعكس على الأشخاص المطلوبين كردود أفعال غير مناسبة لذلك من المهم وقوف أفراد النقطة بشكل صحيح تدل على اليقظة والانتباه مع مراعاة أن تكون التصرفات جدية وفي نفس الوقت ودية فربما كانت الابتسامة عاملاً مساعداً على تخفيف حدة التوتر مع الشخص المطلوب.
٥. البدء بإلقاء التحية بلطف ولكن بمظهر الجد ومحاولة أن تكون المعاملة معه خالية من المؤثرات والتعالي أو الإشعار بوجود فارق.
٦. التنسيق مع غرف العمليات (المرجعية) بخصوص الإجراءات المتعلقة بتسليم المركبات والأشخاص المطلوبين لدوريات النجدة تمهيداً لتوذيهم للمراكز الأمنية المختصة أو جهات الطلب حسب الأصول.
٧. إفهام الشخص المطلوب بتفاصيل الطلب والإجراءات التي سيتم اتخاذها الأمر الذي سيحسم أي مناقشة محتملة للرجاء كما أنه سيجنب أفراد النقطة عناء المناقشة وعدم جعل المطلوب في حيرة عما سيتم اتخاذه من إجراءات حيث أن ذلك التصرف سيزيد من توتر الأعصاب ويفتح مجالاً للمناقشة وإذا ما تم طلب يكون الرد بوضوح واختصار ودون مبالغة للموقف أو تهديداً بالعقوبة.
٨. يجب التحقيق من شخصية كل مطلوب يتم استيقافه بأن يتم طلب الهوية الشخصية أو رخصة قيادة السيارة بالإضافة إلى رخصة الاقتناء وأية وثائق أخرى متبعا للإجراءات التالية:
  - أ. عند طلب هذه الأوراق الثبوتية عدم إدخال الرأس أو الذراعين أو حتى اليدين داخل نافذة سيارة الشخص المطلوب لاستلامها بل تركه يقدمها خارج النافذة.
  - ب. يتم تدقيق الأوراق الثبوتية جيداً والتأكد من سريان مدتها وأن رخصة القيادة تخول السائق قيادة هذا النوع من السيارات وأن أوصاف السيارة مطابق لما هو وارد برخصة الاقتناء وفي حال عدم وجود الأوراق الثبوتية أو انتهاء مدتها أو وجود اختلاف في بيانات السيارة أو بيانات الشخص تتخذ الإجراءات القانونية.
  - ج. عدم إعادة الأوراق الثبوتية للشخص المطلوب وتسليمها لدورية النجدة بموجب ضبط منظم حسب الأصول.
٩. البدء في اتخاذ الإجراءات المتعلقة بضبط الأشخاص والمركبات بسرعة ودون تأخير وعدم الدخول بأي حال من الأحوال إلى السيارة المطلوبة لاستكمال الإجراءات.
١٠. في حال رفض سائق المركبة المطلوبة الامتثال يتم متابعة المركبة في الحالات التالية:
  - أ. في قضايا القتل ٩/١ أو إذا كانت المركبة نفسها مسروقة ويتم إبلاغ غرفة العمليات مباشرة بوجود متابعة لمركبة مطلوبة من أجل تفعيل نقاط الغلق على الطرق التي تسلكها المركبة المطلوبة على أن يتم تجنب المطاردة المباشرة وإطلاق العيارات النارية إلا بعد اخذ الموافقة من قبل غرفة العمليات الرئيسية من خلال المساعد المختص.
  - ب. صدور أمر مباشر من صاحب الصلاحية متابعة المركبة في الحالات الأخرى.

## المصطلحات (التعريفات الإجرائية)

١. المركبة: كل واسطة من وسائط النقل البري التي تسير بقوة آلية بما في ذلك الجر أو الرفع أو الدفع والمقطورات وأنصاف المقطورات المعدة للشحن ولا تشمل وسائط النقل المعدة للسير على خطوط السكك الحديدية.
٢. سيارة الركوب: المركبة المصممة لنقل ما لا يزيد على تسعة أشخاص بمن فيهم السائق.
٣. الحافلة المتوسطة (سيارة الركوب المتوسطة): المركبة المصممة لنقل عدد من الأشخاص يزيد على تسعة ولا يزيد على ثلاثين شخصا بمن فيهم السائق
٤. الحافلة: المركبة المصممة لنقل أكثر من ثلاثين شخصا.
٥. مركبة الشحن: المركبة المصممة لنقل البضائع.
٦. مركبة النقل المشترك: المركبة المصممة لنقل الأشخاص والبضائع معا.
٧. المركبة ذات الاستخدام الخاص: مركبة النقل أو الرفع أو الجر الآلية ذات المواصفات الخاصة والمجهزة بمعدات ثابتة بصورة دائمة وغير القابلة للتحويل أو التبديل إلى أي صفة استعمال أخرى والتي لا يمكن استعمالها إلا في الأغراض المخصصة لها.
٨. الدراجات الآلية: مركبات ذات عجلتين أو ثلاث عجلات مجهزة بمحرك آلي ومصممة لنقل الأشخاص أو البضائع على أن لا يكون تصميمها على شكل سيارة، وتشمل الدراجات الهوائية المجهزة بمحرك آلي غير كهربائي أو بمحرك كهربائي تزيد قدرته على الحد المقرر بمقتضى التعليمات الصادرة لهذه الغاية.
٩. السائق: الشخص الذي يتولى قيادة المركبة.
١٠. الدراجة الهوائية: واسطة ركوب ذات عجلتين أو أكثر تسير بقوة دافعة من راكبيها.
١١. المدرب: الشخص المصرح له بالتدريب النظري أو العملي على قيادة المركبات أو كليهما.
١٢. المشاة: أي شخص يسير على قدميه على الطريق ويعتبر في حكمه سائق الدراجة الهوائية والشخص الذي يدفع أو يجر عربة أطفال أو عربة مريض أو مقعد أو عربة يد.
١٣. الراكب: كل شخص موجود داخل المركبة أو أثناء نزوله أو صعوده إليها باستثناء السائق.
١٤. خط نقل الركاب: المسار المحدد لسير مركبات نقل الركاب العمومية.
١٥. التسجيل: توثيق قيود المركبة في إدارة الترخيص بعد التخليص الجمركي عليها
١٦. إعادة التسجيل: إعادة العمل بقيود المركبة في إدارة الترخيص وفقا لأحكام هذا القانون.
١٧. رخصة القيادة: الوثيقة الرسمية الصادرة عن إدارة الترخيص والتي تجيز لحاملها قيادة فئة أو أكثر من المركبات.
١٨. رخصة المركبة: الوثيقة الرسمية الصادرة عن إدارة الترخيص التي تثبت ملكية المركبة ومواصفاتها وتجزير سيرها.
١٩. الحادث المروري: كل واقعة غير مقصودة تسببت فيها على الأقل مركبة واحدة متحركة في إلحاق أضرار بشرية أو مادية أو كليهما.
٢٠. أجهزة الرقابة المرورية: الأجهزة التي تعمل بشكل آلي أو يدوي لغايات ضبط مخالفات السير.
٢١. الوسائل الالكترونية: أي وسيلة تقنية تستخدم للتصوير والتسجيل وغيرها من الاستخدامات يعتمد عليها الوزير.
٢٢. هيكل المركبة: جسم المركبة باستثناء المحرك والمحاور وقاعدة المركبة (الشاصي).
٢٣. محرك المركبة: الآلة التي تحول الطاقة إلى قوة ميكانيكية دافعة للمركبة
٢٤. قاعدة المركبة (الشاصي): الجسور الطولية والعرضية التي ترتبط مع محاور الدواليب (العجلات) وتربطها مع بعضها بعضا.
٢٥. المحور: ما يربط الدواليب (العجلات) بقاعدة المركبة (الشاصي).
٢٦. الطول الإجمالي للمركبة: المسافة بين أقصى نقطة من مقدمة المركبة وأقصى نقطة من مؤخرتها.
٢٧. العرض الإجمالي للمركبة: المسافة بين أقصى نقطتين بارزتين من جانبي المركبة باستثناء المرايا المثبتة عليها.
٢٨. الارتفاع الإجمالي للمركبة: ارتفاع المركبة ابتداء من السطح الذي تقف عليه بعجلاتها إلى أعلى نقطة في هيكلها أو حمولتها.
٢٩. وزن المركبة فارغة: وزن المركبة مضافا إليه وزن سائقها والمحروقات التي تستوعبها والإطارات الاحتياطية وعدة التصليح الخاصة بها.
٣٠. الوزن الإجمالي للمركبة: وزن المركبة فارغة مضافا إليه وزن حمولتها.
٣١. الوزن الصافي لحمولة المركبة: الفرق بين الوزن الإجمالي للمركبة ووزنها فارغة.
٣٢. الحمولة المحورية: ما يتحمله كل محور من محاور المركبة من وزنها الإجمالي.
٣٣. الطريق: السبيل المخصص للمرور العام بما في ذلك مرور المركبات والمشاة ويشمل الجسور والأنفاق والساحات المعدة للوقوف.
٣٤. الطريق السريع المحدود: الطريق الذي لا يسمح بالدخول إليه أو الخروج منه إلا من أماكن محددة.
٣٥. التقاطع: مكان تلاقي أكثر من طريق أو تقابلها أو تفرعها على مستوى واحد، وتشمل تقاطع الطرق مع خطوط السكك الحديدية.
٣٦. الجزيرة: كل ما ينشأ على الطريق أو التقاطع من فواصل أو علامات أو خطوط أرضية لتقسيمها وتنظيم حركة المرور عليها.



٣٧. إشارة الطريق: الإشارة الضوئية أو الشاخصة أو الخطوط أو العبارات أو الكلمات أو الرموز ذات الدلالات المرورية المعروفة والتي ترسم أو تكتب على الطرق أو تثبت على جوانبها أو فوقها لتنظيم حركة السير أو إلزام مستخدمي الطريق أو تحذيرهم أو إرشادهم.
٣٨. مسافة التتابع الآمن: المسافة التي يجب تركها أثناء الحركة بين المركبة الخلفية والمركبة التي تسير أمامها.
٣٩. التجاوز: تخطي أي مركبة أو عائق على الطريق.
٤٠. مخالفات السير: المخالفات والجنح المنصوص عليها في هذا القانون.

## المصادر والمراجع

١. المنهاج النظري لتعليم وتدريب السواقين، ٢٠٢٤ / مديرية الأمن العام / المعهد المروري الأردني.
٢. قانون السير الأردني رقم (٤٩) لسنة (٢٠٠٨) مع تعديلاته.
٣. نماذج مخالفات السير/ مديرية الأمن العام/ إدارة السير.
٤. كتيب الايقلف الامن.